

ARTÍCULO DE INVESTIGACIÓN

Cuando la lealtad ideológica sucumbe ante el pragmatismo: la ruptura entre Rafael Correa y Lenín Moreno

When ideological loyalty succumbs to pragmatism: the rupture between Rafael Correa and Lenin Moreno

PATRICIA SOTOMAYOR VALAREZO 

masotomayor@uc.cl

Pontificia Universidad Católica de Chile, Santiago, Chile

SANTIAGO BASABE-SERRANO 

sbasabe@flacso.edu.ec

FLACSO, Quito, Ecuador

RESUMEN Este artículo discute las motivaciones que llevan a algunos presidentes a cambiar la orientación de las políticas públicas de su predecesor a pesar de provenir de una vertiente político-partidista similar. Aunque intuitivamente una variación en el statu quo es esperable en circunstancias de alternancia ideológica en el Ejecutivo, esto no siempre se cumple. Ecuador, durante los gobiernos de Rafael Correa y Lenín Moreno, es un excelente caso de estudio no sólo para describir el fenómeno planteado sino para identificar algunas explicaciones. A través de estadística descriptiva y narrativas históricas proponemos que, cuando las dificultades políticas y económicas arrecian, las convicciones ideológicas son desplazadas. Por ello, estudiar los cambios suscitados en Ecuador sirve para el análisis del vínculo entre costos y beneficios en la toma de decisiones públicas.



Este trabajo está sujeto a una licencia de Reconocimiento 4.0 Internacional Creative Commons (CC BY 4.0).

PALABRAS CLAVE Ecuador; Lenín Moreno; Rafael Correa; derecha; izquierda; ideología.

ABSTRACT This article discusses the motivations that lead some presidents to change the direction of their predecessor's public policies, despite the fact that they come from a similar political-party background. Although intuition suggests that a change in the status quo is to be expected when there is an ideological shift in the Executive, this is only sometimes the case. The governments of Rafael Correa and Lenin Moreno in Ecuador are an excellent case study to describe this phenomenon and identify some explanations. Through descriptive statistics and historical narratives, we propose that ideological convictions are displaced when political and economic difficulties increase. Studying the changes in Ecuador can therefore contribute to analysis of the link between costs and benefits in public decision-making.

KEYWORDS Ecuador; Lenín Moreno; Rafael Correa; right; left; ideology.

Introducción

A partir del trabajo seminal de Tsebelis¹, la discusión sobre el cambio en la orientación de las políticas públicas ha sido trasladada al concepto de *statu quo* y las condiciones para que ese punto de equilibrio sufra una variación. Si se considera que el contenido de las políticas públicas, más allá de la temática, implica un posicionamiento ideológico, una modificación considerable del *statu quo* debería ser entendida como la reconfiguración del poder político dentro de una arena específica de toma de decisiones. Dicho de otro modo, si las políticas públicas expresan una cosmovisión del mundo respecto a cómo debería desarrollarse un área política, económica o social, un cambio en dicha perspectiva podría ser asumido como un referente empírico de lo que la literatura ha denominado en los últimos años como “giro” a la izquierda o a la derecha. Además, una variación de este orden podría hablar de otro tipo de “giro”, menos discutido a pesar de su importancia, y que tiene que ver con el eje conservador-progresista².

Por tanto, para estudiar si realmente hay cambios de orden ideológico en los gobiernos en general y en los de América Latina en particular, la propuesta de este artículo consiste en observar esencialmente el contenido de las políticas públicas. Desde luego, esta idea parte de la premisa de que las ideologías existen y están plasmadas

1. TSEBELIS (2006).

2. De forma tradicional la caracterización ideológica de los actores políticos se hacía considerando la economía. Sin embargo, actualmente es más preciso hacerlo tomando en cuenta por un lado la arista económica y por otro la valórica.

en las leyes, reglamentos y demás ordenamientos legales, que son los instrumentos a través de los que las políticas públicas se tornan observables. Esta reflexión no es obvia pues el argumento que señala que el fin de las ideologías ha llegado, se ha logrado posicionar desde diferentes perspectivas. De un lado, es el argumento a partir del que Fukuyama³ defiende la primacía de unas orientaciones político-ideológicas respecto de otras. De otro lado, está la idea sostenida por Bauman⁴ y otros para afirmar que la sociedad moderna es extremadamente dinámica y despegada de cualquier referente político de largo plazo⁵.

Como consecuencia de lo anotado, el “giro” ideológico de derecha a izquierda o viceversa, no tiene que ver con la relación personal, en el plano de los afectos o desafectos, de un presidente respecto de otro. En ese sentido, puede ser plenamente viable que un Jefe de Estado mantenga una relación tensa con su predecesor y que, a pesar de ello, la orientación ideológica de las políticas públicas no se altere en mayor medida. Este podría ser el caso de la relación entre los ex presidentes colombianos Álvaro Uribe Vélez y Juan Manuel Santos. Un ejemplo semejante estaría en la conflictiva comunicación mantenida, en el ocaso de la hegemonía del PRI, entre los ex presidentes mexicanos Carlos Salinas de Gortari y Ernesto Zedillo.

Independientemente de lo dicho, una alteración importante en el contenido de las políticas públicas llega a ser comprensible cuando se trata de la transición de un presidente de un partido a otro de una orientación ideológico-partidista diferente. Sin embargo, dicha modificación del *statu quo* es efectivamente llamativa en aquellos escenarios en los que el giro ideológico se da a pesar de que el Jefe de Estado es parte de la misma agrupación política que su predecesor. En este artículo nos concentramos en este tipo de eventos, claramente contra intuitivos. A pesar de ello, partimos de la discusión más general en torno a la identificación de los factores que incidirían sobre el “giro” ideológico de los gobiernos de América Latina.

A partir de lo dicho, posteriormente indagamos en la búsqueda de referentes empíricos que den cuenta de nuestro objetivo central; es decir, casos de presidentes que hayan variado la orientación ideológica de sus políticas públicas a pesar de que su predecesor pertenezca a la misma agrupación partidista. En la tercera parte, analizamos el caso ecuatoriano, único en la región, en el que efectivamente se verifica una ruptura bajo las características anotadas. Adicionalmente, ofrecemos algunas explicaciones para dicho cambio partiendo de ideas básicas de la teoría del elector racional. En la cuarta parte, presentamos conclusiones y algunas ideas útiles para posteriores trabajos que sean parte de la agenda de investigación relacionada con el estudio del “giro” ideológico de los gobiernos.

3. FUKUYAMA (2000).

4. BAUMAN (2005).

5. DURÁN BARBA y NIETO (2011).

2. Los giros ideológicos en América Latina: una revisión crítica

Los años finales del siglo XX y los transcurridos en la actual centuria fueron el escenario de grandes procesos de cambio en América Latina. De un lado, tuvo lugar el conocido “giro a la izquierda”, que implicó fundamentalmente la llegada al poder de líderes cuyo discurso se centró en una acérrima crítica al neoliberalismo⁶. De otro lado, y luego de varios años con la izquierda en el poder, los gobiernos de derecha recobraron el espacio político perdido años atrás⁷. En uno y otro caso, los trabajos que intentaban explorar las posibles causas de la emergencia de estas corrientes ideológicas estuvieron presentes. De allí que en esta parte nos detenemos en una ligera revisión de las variables más comúnmente mencionadas por la literatura especializada.

Uno de los rasgos comunes respecto al giro a la izquierda tiene que ver con un cambio en el rol del Estado en la economía. En ese aspecto, muchos países de la región modificaron la orientación de sus políticas públicas en relación con la apertura de los mercados, así como respecto a la comprensión de los procesos de privatizaciones llevadas a cabo en algunos países más “obedientes” de las recetas del Consenso de Washington⁸. Si bien no en todos los países de la región se aplicaron las denominadas recetas neoliberales, en la integridad de los casos se equipararon dichas políticas con un enemigo de las clases más deprimidas en términos socioeconómicos. Los casos más paradigmáticos de discurso antineoliberal a pesar de políticas públicas históricamente estatistas son los de Venezuela y Ecuador⁹.

La elección de Hugo Chávez como Presidente de Venezuela, en 1998, tuvo un efecto contagio en el resto de países de la región. En algunos casos los gobiernos de izquierda retornaron al poder y en otros, dicha corriente ideológica se afianzó¹⁰. La lista es medianamente extensa e incluye a Chile¹¹, Brasil, Argentina, Uruguay, Bolivia, Ecuador, Nicaragua, Paraguay y El Salvador. Los matices respecto a la llegada de los líderes socialistas estuvieron marcados en gran medida por el origen político-partidista de los futuros presidentes. Allí se encuentran partidos estructurados, como el Partido de los Trabajadores (PT) en Brasil o el Movimiento hacia el Socialismo (MAS) en Bolivia. En otros casos se trata de partidos tradicionales pero que lograron estable-

6. TORRICO (2017); ARQUEROS e IRIARTE (2017); SOLÍS y CERNA (2017); SALAZAR y DIEGO (2017).

7. TAUSS *et al.* (2019); VOMMARO (2019); MONCAGATTA y ESPINOSA (2019); SANTOS y TANSCHKEIT (2019).

8. TORRICO (2017).

9. KELLER (2017); BASABE-SERRANO (2017); LORA y PANIZZA (2002).

10. GONZÁLEZ FERRER y QUEIROLO VELASCO (2013).

11. Es importante señalar que, si bien Ricardo Lagos es electo como primer presidente de izquierda desde el retorno a la democracia, hasta ese momento había gobernado la misma coalición de centro izquierda, la Concertación, por lo que este es un caso muy particular de un mandatario de izquierda que asume el poder.

cerse como nuevas figuras en el juego político, siendo el Frente Amplio de Uruguay (FA) el más referencial¹². Finalmente, se dieron situaciones en las que figuras ajenas a los partidos políticos crearon organizaciones electorales cimentadas en el carisma del líder. Ecuador con Alianza País (AP) y el ex presidente Correa sería uno de estos casos¹³.

Respecto a las variables de contexto que coadyuvaron para que la “marea rosa” llegara al poder, en primer lugar, se ha señalado la incapacidad de los partidos políticos tradicionales para interpretar las demandas de cambio de los ciudadanos¹⁴. En segundo término, la mayoría de los candidatos de la izquierda, pero especialmente Chávez en Venezuela, Morales en Bolivia y Correa en Ecuador, llegaron al poder con la intención de alterar el sistema político y “refundar la República”. De esa forma se constituyeron en una alternativa al desencanto de los ciudadanos frente a determinadas medidas económicas¹⁵. Estos actores se presentaron, por tanto, como una opción confiable y casi mesiánica de salvación y transformación del orden existente¹⁶.

Otra característica que destaca en el giro a la izquierda son las acciones tomadas por los líderes una vez asumido el poder, así como su relación dicotómica con la democracia. Si bien dichos actores accedieron a la presidencia por medio de elecciones, una vez en el gobierno recurrieron al uso de incentivos selectivos a fin de conseguir el desplazamiento de las principales instituciones de representación democrática¹⁷. Adicionalmente, la legitimación de las decisiones de estos gobiernos se obtuvo esencialmente a través del uso excesivo de decretos de excepción y la recurrencia a consultas populares y demás mecanismos de democracia directa¹⁸. Se entendió por tanto de forma tergiversada a la legalidad establecida por el Estado de Derecho¹⁹.

A partir del escenario descrito y luego de varios años de dominio de la izquierda en buena parte de los países de América Latina, la ciudadanía empezó a mostrar su descontento ante el incumplimiento de las promesas de cambio. Fruto de ello, llegaron al poder partidos establecidos, como la Renovación Nacional en Chile, o se configuraron nuevas alianzas, como la generada en Argentina alrededor de Mauricio Macri. De hecho, el remezón tras el giro hacia la derecha fue tan serio que se vio evidenciado en

12. SANTANDER (2009).

13. CONAGHAN (2011).

14. ARENAS (2005); CORRALES (2010).

15. Lo hicieron también, por medio de acciones que buscaban reivindicaciones históricas, como por ejemplo, la equidad de género en cargos políticos (SOTOMAYOR VALAREZO y HUERTAS-HERNÁNDEZ (2017).

16. DORNA (2006); FREIDENBERG (2011).

17. PENFOLD (2010); MUNCK (2010); BASABE-SERRANO (2009).

18. Para una visión panorámica del uso y abuso de los mecanismos de democracia directa se puede acudir a ALTMAN (2019, 2011).

19. WEYLAND (2010).

los desencuentros suscitados tanto al interno de las coaliciones de izquierda, como en el caso de la Concertación chilena, o en los roces generados entre distintas facciones de los movimientos y partidos políticos cercanos a dicha tendencia ideológica²⁰. De cualquier modo, aunque la izquierda cedió espacios en la arena presidencial, perdió poca influencia a nivel de legislaturas y gobiernos seccionales²¹.

3. Giro ideológico en gobiernos del mismo partido: América Latina en perspectiva comparada

En esta parte revisamos si la orientación de las políticas públicas se mantuvo o no en aquellos casos en los que la sucesión presidencial se dio entre presidentes de una misma orientación político-partidista. Como se dijo previamente, se esperaría que este tipo de “giro” ideológico sea atípico; y, por ello, su análisis resultaría aún más interesante. Además, valoramos aquellos casos en los que podría darse una eventual ruptura de las relaciones personales entre los presidentes, aunque ello no implique un cambio efectivo en el contenido de las políticas públicas. Para fines del trabajo empírico, consideramos dieciocho países de América Latina desde inicios de la década del ochenta del siglo pasado. En ese sentido, el espacio temporal considerado es de aproximadamente cuatro décadas. A fin de valorar si la orientación de las políticas públicas siguió la misma ruta entre dos presidentes del mismo partido que se suceden en el poder de forma inmediata, recurrimos al análisis de medios de comunicación escrita y a la revisión de trabajos previos desarrollados para cada país. Nos concentramos en observar las políticas públicas referidas al manejo de la economía y las relaciones internacionales, en el entendido que, son áreas neurálgicas del quehacer político, y que además dan luces respecto al posicionamiento ideológico de un actor político y de su gobierno.

La Tabla N° 1 propone una descripción breve de los hallazgos empíricos. Al respecto se puede anotar que en treinta y ocho ocasiones un presidente ha sido sucedido por alguien perteneciente a su mismo partido político. Este fenómeno se verifica en casi todos los países, con excepción de Panamá, Guatemala y Perú. Paraguay es el país en el que más se ha dado el evento descrito y siempre tiene como actor al Partido Colorado, que estuvo casi treinta años en el poder luego de la dictadura del General Stroessner. En cuanto a situaciones de ruptura en la relación personal entre los jefes de Estado entrante y saliente, aunque sin afectar a la orientación de las políticas públicas, hallamos solamente dos casos. El primero se dio en Colombia entre los presi-

20. AVENDAÑO (2010).

21. Hubo una pérdida de influencia si comparamos la conformación de la Asamblea Nacional 2013-2017, frente a la dada en el periodo 2017-2021. Pero en general Alianza País, luego Movimiento Fuerza Compromiso Social y Movimiento Revolución Ciudadana, mantienen un importante porcentaje de voto cautivo en el país.

dentes Álvaro Uribe y Juan Manuel Santos; y el segundo en Venezuela, entre los jefes de Estado Carlos Andrés Pérez y Ramón Velásquez.

Tabla 1

Relevos presidenciales del mismo partido político en América Latina.

País	Presidente	Sucesor	Partido	Ruptura pers.	Ruptura pol.pub.
Arg	Adolfo Rodríguez, 2001	Eduardo Duhalde, 2001-2003	PJ		
Arg	Néstor Kirchner, 2003-2007	Cristina Fernández, 2007-2015	PJ		
Bol	Hugo Banzer, 1997-2001	Jorge Quiroga, 2001-2002	ADN		
Bol	Gonzalo Sánchez, 2002-2003	Carlos Mesa, 2003-2005	MNR		
Bra	Lula da Silva, 2003-2010	Dilma Rousseff, 2011-2016	PT		
Chi	Patricio Aylwin, 1990-1994	Eduardo Frei (1994-2000)	DC		
Col	Virgilio Barco, 1986-1990	César Gaviria (1990-1994)	PL		
Col	César Gaviria, 1990-1994	Ernesto Samper (1994-1998)	PL		
Col	Álvaro Uribe, 2002-2010	Juan Santos, 2010-2018	PC	X	
CRI	Luis Monge, 1982-1986	Óscar Arias (1986-1990)	LN		
CRI	Miguel Rodríguez, 1998-2002	Abel Pacheco, 2002-2006	USC		
CRI	Óscar Arias, 2002-2010	Laura Chinchilla (2010-2014)	LN		
CRI	Luis Solís, 2014-2018	Carlos Alvarado (2018-2022)	AC		
Dom	Antonio Guzmán, 1978-1982	Salvador Blanco (1982-1986)	PRD		
Dom	Leonel Fernández, 2004-2012	Danilo Medina (2012-actual)	PLD		
Ecu	Rafael Correa, 2007-2017	Lenin Moreno (2017-2021)	AP	X	X
ElSal	Alfredo Cristiani, 1989-1994	Armando Calderón, 1994-1999	Arena		
ElSal	Armando Calderón, 1994-1999	Francisco Flores (1999-2004)	Arena		
ElSal	Francisco Flores, 1999-2004	Elías Saca (2004-2009)	Arena		
ElSal	Mauricio Funes, 2009-2014	Salvador Sánchez (2014-2019)	FMLN		

Hon	Roberto Suazo, 1986-1990	José Azcona (1986-1990)	PLH		
Hon	Carlos Reina, 1994-1998	Carlos Flores (1998-2002)	PLH		
Hon	Porfirio Lobo, 2010-2014	Juan Hernández (2014-2022).	PLH		
Méx	José López, 1976-1982	Miguel de la Madrid, 1982-1988	PRI		
Méx	Miguel de la Madrid, 1982-1988	Carlos Salinas, 1988-1994	PRI		
Méx	Carlos Salinas, 1988-1994	Ernesto Zedillo, 1994-2000	PRI		
Méx	Vicente Fox, 2000-2006	Felipe Calderón (2006-2012)	PAN		
Nic	Arnoldo Alemán, 1997-2002	Enrique Bolaños (2002-2007)	PLC		
Par	Andrés Rodríguez, 1989-1993	Juan Wasmosy (1993-1998)	ANR		
Par	Juan Wasmosy, 1993-1998	Raúl Cubas (1998-1999)	ANR		
Par	Luis González, 1999-2003	Nicanor Duarte (2003-2008)	ANR		
Par	Horacio Cartés, 2013-2018	Mario Abdo (AÑOS)	ANR		
Uru	Julio Sanguinetti, 1995-2000	Jorge Batlle (2000-2005)	PC		
Uru	Tabaré Vázquez, 2005-2010	José Mujica (2010-2015)	FA		
Uru	José Mujica, 2010-2015	Tabaré Vázquez (2015-2019)	FA		
Ven	Jaime Lusinchi, 1984-1989	Carlos Pérez (1989-1993)	AD		
Ven	Carlos Pérez, 1989-1993	Ramón Velásquez (1993-1994).	AD	X	
Ven	Hugo Chávez, 1999-2013	Nicolás Maduro (2013-2025)	PSUV		

Fuente: Medios de comunicación escrita y trabajos previos. Elaboración de los autores con base a revisión de periódicos de cada país.

*En el Anexo No 1 consta la identificación de los partidos políticos reportados en siglas.

En cuanto a casos de modificación de las políticas públicas entre presidentes de la misma agrupación partidista, Ecuador es el único país en el que dicho fenómeno se ha presentado. En efecto, los gobiernos de Rafael Correa y Lenín Moreno se hallan marcados no sólo por una tensión importante en sus relaciones personales sino además por un pronunciado cambio en la conducción del país, a pesar de pertenecer ambos al oficialista AP²². Este “giro” en la orientación de las políticas públicas en Ecuador se torna aún más llamativo si se considera que, durante el primero y segundo períodos de Rafael Correa (2007-2009 y 2009-2013), su vicepresidente fue precisamente Lenín Moreno. A continuación, describimos el caso citado y proponemos una explicación para la decisión de Lenín Moreno de apartarse del modelo político y económico de su predecesor.

4. El atípico giro ideológico de Lenín Moreno: antecedentes y causas

Para describir y explicar las causas del giro ideológico del presidente Moreno respecto a su antecesor, recurrimos a las ideas esenciales de la teoría del elector racional, plasmadas en una narrativa analítica. Dicha herramienta metodológica es útil pues nos permite evaluar causalidades en situaciones en las que la secuencia particular de eventos y el *path dependence* deben ser tomados en cuenta²³. Por ello, hacemos énfasis en los actores clave, sus objetivos y preferencias dentro de un contexto de constreñimientos institucionales que podrían afectar su comportamiento. Así, nuestra narrativa describe una serie de interacciones estratégicas que dan cuenta de un equilibrio específico que, a la par que facilita determinadas acciones posteriores de los actores, limita otras²⁴. Con lo expuesto, finalmente analizamos las razones por las que en el caso de estudio que proponemos se pasó de un determinado equilibrio a otro.

Identificamos como actores políticos clave al expresidente Rafael Correa (RC), al ex mandatario Lenín Moreno (LM) y a la oposición política (OP), encarnada en varios liderazgos, pero esencialmente en el de Guillermo Lasso, candidato derrotado en la segunda vuelta electoral de 2017 y actual Presidente de Ecuador. Adicionalmente, tomamos en cuenta el contexto político y económico en el que se da la decisión de LM de dejar de lado el modelo propuesto por RC a lo largo de sus diez años de gobierno, en los que más de la mitad del tiempo LM fue su vicepresidente. Naturalmente, hay una serie de otras variables que afectan las decisiones asumidas en el caso que estudiamos; no obstante, en atención a la naturaleza de nuestra propuesta teórico-metodológica y con el objetivo de garantizar el principio de parsimonia, las consideramos como constantes.

22. CASTELLANOS *et al.* (2021); OLIVARES y MEDINA (2020).

23. MAHONEY (2000).

24. LEVI (2006).

Como varios estudios han señalado, la llegada al poder de RC y el movimiento AP trajo consigo no sólo una reestructuración importante de los actores en el escenario político ecuatoriano sino también una concepción distinta de la relación entre estado y sociedad²⁵. Esta modificación en el posicionamiento ideológico del gobierno respecto a períodos anteriores se vio plasmada en la Constitución de 2008. Así, en dicho diseño institucional se puede observar de forma clara las características más importantes del denominado gobierno de la “Revolución Ciudadana”. Por un lado, relativización de las instituciones políticas de la democracia liberal y ampliación de la participación política de la población, aunque siempre con mediación gubernamental. Por otro lado, un papel preponderante del Estado respecto al sector privado en el manejo de la economía²⁶.

Para el surgimiento y sedimentación del nuevo modelo político y económico, a RC le favorecieron dos hechos específicos. En primer lugar, la débil reacción de la OP para enfrentar el enorme apoyo ciudadano generado alrededor del movimiento oficialista y que está plasmado en los resultados electorales que posteriormente se describen. En segundo lugar, el incremento del precio internacional del barril del petróleo, una de las principales fuentes de ingreso del país. En este aspecto, se deben considerar adicionalmente dos eventos importantes. Por un lado, la decisión del gobierno de dejar sin efectos las reservas monetarias que tenía el Estado como consecuencia de los ingresos generados por el petróleo²⁷. Por otro lado, la amplia línea de crédito ofrecida por el gobierno de China, utilizada prioritariamente en la construcción tanto de infraestructura vial como en la generación de grandes obras destinadas al cambio de la matriz energética y productiva del país²⁸. Así, según datos del Banco Central del Ecuador, la deuda externa de Ecuador pasó de 13.482 millones de dólares en 2006 a 45.542 millones de dólares en 2017, siendo China el mayor acreedor del Estado.

En el plano político, las elecciones presidenciales y legislativas de 2009 dieron cuenta de la fortaleza de AP como organización partidista y esencialmente del liderazgo de RC. Como consta en el Gráfico No 1, la diferencia entre RC y Lucio Gutiérrez fue de 23.75 puntos porcentuales, margen lo suficientemente amplio para que AP

25. SÁNCHEZ LÓPEZ (2017); CELI (2017).

26. SÁNCHEZ y POLGA-HECIMOVICH (2019); AYALA MORA (2018); MELÉNDEZ y MONCAGATTA (2017); BASABE-SERRANO *et al.* (2010).

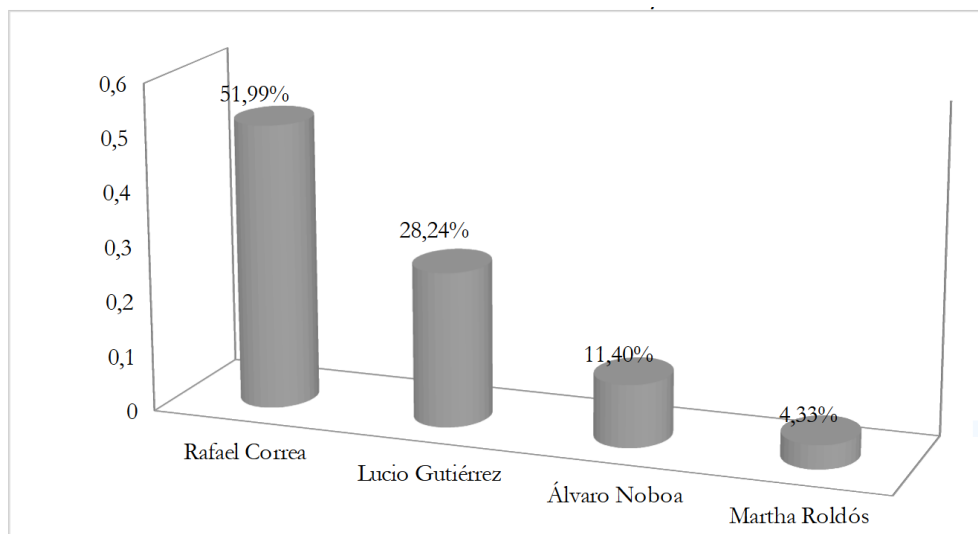
27. Los fondos de estabilización petrolera fueron creados en 1998 y estaban orientados a generar un capital de reserva para asumir situaciones de crisis. RC los eliminó aduciendo que se trataban de medidas innecesarias y propias de la corriente neoliberal.

28. Sobre las características de los créditos ofrecidos por el gobierno de China y los resultados de la generación de hidroeléctricas y refinerías, hay una serie de estudios académicos y periodísticos que evidencian la serie de incoherencias halladas entre las propuestas y los resultados obtenidos. La abundante corrupción generada en unos y otros casos dan cuenta de uno de los aspectos más negativos del gobierno de RC. Al respecto se puede recurrir a: BENAVENTE (2016); MATEO y GARCÍA (2014); VIDAL FOLCH (2014).

alcanse la presidencia en una sola vuelta electoral, un hecho inédito a lo largo del último período democrático del Ecuador. En la arena legislativa, AP alcanzó cerca de 48% de los asientos en la Asamblea Nacional, lo que le permitió aprobar sin mayores contratiempos la agenda propuesta desde el Ejecutivo. Por tanto, a partir del control de los dos poderes del Estado ya mencionados, AP allanó el camino para otros cambios clave²⁹. Por un lado, se propició la reestructuración del Consejo Nacional de la Judicatura y las cortes de justicia³⁰. Por otro lado, se clausuró cualquier tipo de fiscalización y rendición de cuentas de los funcionarios de gobierno a través de la legislatura³¹.

Gráfico No 1

Elección presidencial 2009, primera vuelta.



Fuente: Consejo Nacional Electoral. Elaboración de los autores.

Los resultados de las elecciones de 2013, descritos en el Gráfico No 2, no hicieron sino consolidar la propuesta política y económica de RC. En efecto, nuevamente en una sola vuelta electoral y con una diferencia de 34,49 puntos porcentuales respecto al opositor Guillermo Lasso, AP volvió a triunfar. Con ese antecedente, al que se debe sumar la ausencia de una organización partidista medianamente estructurada que pueda hacer frente a la arremetida de AP en el campo electoral, la idea que se gestó fue que el proyecto de la “Revolución Ciudadana” podía continuar en marcha aún después de la culminación del tercer período de gobierno de RC³². De hecho, en 2015

29. BASABE-SERRANO y HUERTAS-HERNÁNDEZ (2020).

30. CONAGHAN (2016); BASABE-SERRANO y LLANOS ESCOBAR (2014); AGUIRRE (2013); GRIJALVA (2011).

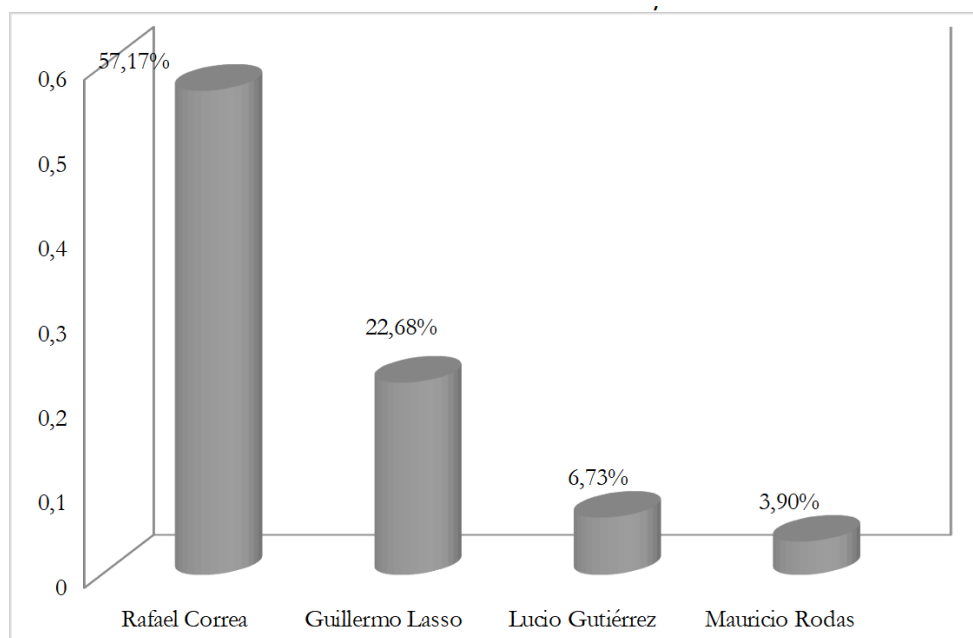
31. BASABE-SERRANO *et al.* (2017).

32. El primer gobierno de RC fue entre enero de 2007 y la conclusión de la Asamblea Constituyente que dio origen al nuevo diseño constitucional de 2008.

la bancada oficialista propició una reforma constitucional que, entre otros temas, estuvo orientada a permitir la reelección indefinida de los funcionarios elegidos para cargos de elección popular. Hasta ese momento, la Constitución de 2008 -elaborada por una abrumadora mayoría de AP- señalaba que la reelección era factible por una sola ocasión. Fruto de este movimiento estratégico, RC estaba habilitado para ser candidato en 2017, aumentando así las probabilidades de que la hegemonía de AP se prolongue en el tiempo.

Gráfico No 2

Elección presidencial 2013, primera vuelta.



Fuente: Consejo Nacional Electoral. Elaboración de los autores.

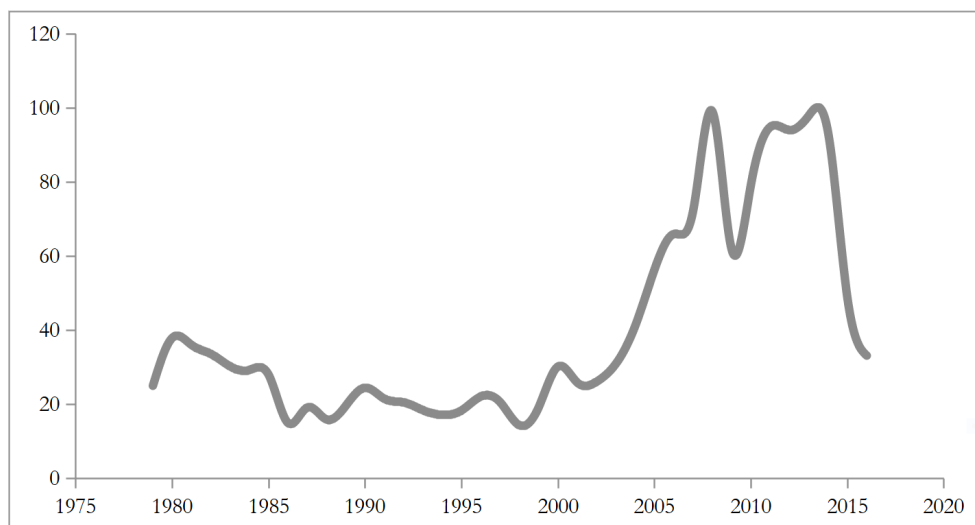
Sin embargo, contrariamente a lo que se podría esperar, la propia bancada de AP incluyó en la reforma constitucional una disposición transitoria a través de la que la reelección indefinida entraría en vigor con posterioridad a las elecciones de 2017. De esta forma, RC podría volver a ser candidato presidencial recién en las elecciones de 2021. Aunque esta decisión puede asumirse inicialmente como un error de cálculo político, la explicación más creíble es que el descenso de la popularidad del presidente, reportada en el Anexo No 2, y la presencia de varios indicios que hacían prever el debilitamiento del modelo estatista desarrollado durante la década de gobierno, habrían conducido al propio RC a optar por el relevo. De esta forma, los costos de los difíciles momentos políticos y económicos del cuatrienio venidero los asumiría

alguien del propio AP. Así, no sólo se mantenía la hegemonía del movimiento político sino también se tutelaban los logros alcanzados durante los diez años de gobierno de la “Revolución Ciudadana”. Con ello, cuando las condiciones del país hayan retornado a una relativa calma, RC podría volver a ser candidato en 2021³³.

Como señalamos, en el plano económico el precio internacional del barril de petróleo contribuyó decisivamente a la prosperidad económica del gobierno de RC. El Gráfico No 3 refleja el comportamiento de dicha fuente de ingresos públicos durante todo el período democrático. Allí se puede observar cómo durante buena parte del gobierno de la “Revolución Ciudadana” el alza en el precio del hidrocarburo fue mayor en relación con lo ocurrido con administraciones presidenciales anteriores. No obstante, también se puede observar el descenso de los precios del petróleo durante los últimos años de gestión de RC, lo que contribuiría a sostener la conjetura de que fue su propia decisión la de prohibir la reelección presidencial inmediata. De esta forma, el recuerdo del gobierno de RC sería el de la bonanza mientras que el de su sucesor, aún perteneciendo al mismo movimiento, se hallaría ensombrecido por las imprescindibles medidas económicas que se debían adoptar.

Gráfico No 3

Evolución del precio anual del petróleo en dólares WTI, 1979-2016.



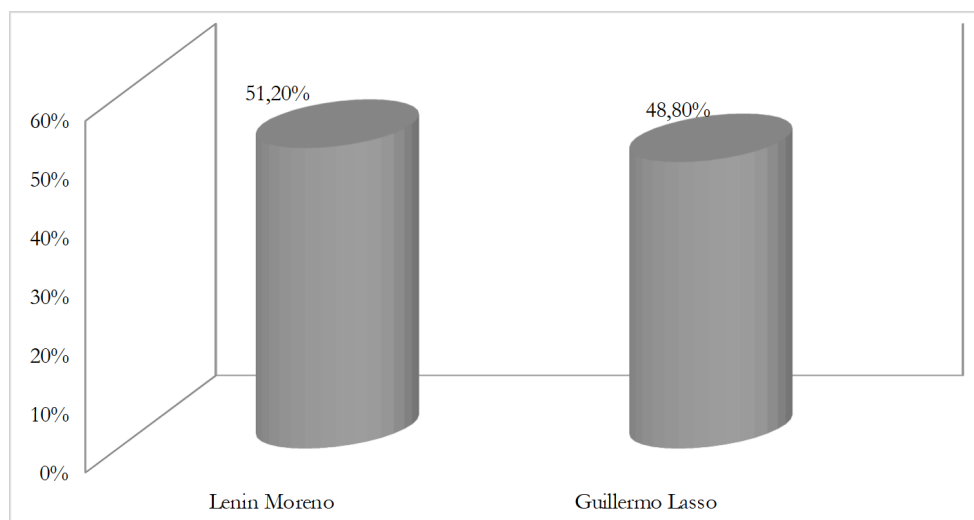
Fuente: BASABE-SERRANO y BARAHONA (2017).

33. Los críticos del gobierno de RC agregarán a lo dicho que la maniobra política de RC también estaba orientada a que su sucesor, proviniendo de AP, constituya una forma de seguro contra cualquier intento de fiscalización de los actos de su gobierno (CELI, 2017; VERA ROJAS y LLANOS ESCOBAR, 2016).

Sea que la decisión de impedir que RC pueda postularse inmediatamente a un nuevo mandato presidencial se haya dado por un error de cálculo de su movimiento político, sea que provenga de la propia estrategia del ex presidente, lo cierto es que LM fue el candidato oficialista en 2017 y ganó las elecciones. En dicho escenario, lo esperable era que al ser parte de la misma agrupación partidista siga el modelo político y económico impuesto por RC; sin embargo, eso no ocurrió. Las razones que asumimos para dicha decisión son dos. Por un lado, el respaldo ciudadano a la gestión de la “Revolución Ciudadana” se había erosionado en el tiempo y eso se colige de los resultados electorales reportados en el Gráfico No 4. Como allí se observa, a diferencia de RC, LM no tuvo el apoyo suficiente para ganar en una sola vuelta; y, en el *ballotage*, su triunfo se dio por apenas 2,4 puntos porcentuales de diferencia respecto al candidato Guillermo Lasso. Por otro lado, el pírrico triunfo electoral de LM estuvo oscurecido por una serie de denuncias de fraude electoral provenientes de diferentes sectores de la OP.

Gráfico No 4

Elección presidencial 2017, segunda vuelta.



Fuente: Consejo Nacional Electoral. Elaboración de los autores.

Con un panorama como el descrito, las posibilidades de que LM continúe con un gobierno excluyente con la OP, intolerante con la disidencia y orientado a reducir la libertad de expresión, como fue el de RC, resultaba prácticamente inviable³⁴. En ese aspecto, si bien la ruptura con RC implicaba un sisma dentro de AP y sobre todo un profundo distanciamiento personal, LM valoró en mayor medida la estabilidad de su

34. DE LA TORRE (2013).

gobierno y la posibilidad de terminar el período para el que fue elegido³⁵. Así, a pesar de que marcar distancias con su predecesor le generaba una serie de costos políticos a LM, entre los que se encuentra la ruptura de la bancada legislativa oficialista que quedó reducida de 72 a 43 integrantes, los beneficios de tender puentes con la OP resultaban mayores. De hecho, a lo largo del segundo y parte del tercer año de gestión de LM, el movimiento político CREO, de Guillermo Lasso, fue su principal aliado legislativo.

Desde otra perspectiva, si bien mantenerse en la línea de RC le habría permitido a LM dar continuidad a su propio posicionamiento ideológico, proveniente de los movimientos de izquierda extrema de las décadas de los sesenta y setenta, el actual presidente prefirió el pragmatismo y el cumplimiento de una de las máximas de Maquiavelo³⁶: si no se puede expandir el poder y los territorios al menos hay que mantener lo que se tiene. En términos de Max Weber³⁷, LM también habría optado por la ética de la responsabilidad a costa de la ética de la convicción. Así, en el afán de reducir la conflictividad que envolvía a los primeros meses de gobierno, LM pasó de la política de persecución a los medios de comunicación y a la opinión pública a una estrategia de mayor tolerancia con las ideas críticas al oficialismo³⁸. Esa fue la primera gran señal de que LM se apartaría de RC en el corto plazo. Luego, dos hechos serían decisivos en la búsqueda de LM de beneficiarse políticamente de su acercamiento a diferentes actores sociales y a la OP.

Por un lado, el enjuiciamiento penal de su vicepresidente, Jorge Glas, y esencialmente el hecho de que LM le haya retirado el apoyo de forma pública^{39 40}. Esa decisión fue una señal clara ante la OP de que LM corría con el costo político de desprenderse de RC, más aún si se considera que Glas fue el vicepresidente durante el período presidencial precedente. Por otro lado, y seguramente más importante, LM convocó a un referéndum, en febrero de 2018, en el que se consultó -entre otras cosas- si la población estaba de acuerdo con las ya citadas reformas constitucionales de 2015 que permitían la reelección indefinida o si, por el contrario, preferían volver a la disposición constitucional originaria, que establecía el límite de una sola reelección para el mismo cargo. Con 64,2% de votos por el “SÍ” esta pregunta fue aprobada y con ello un efecto decisivo: RC no podría volver a ser candidato presidencial, allanando así el camino a la alternancia política en 2021.

35. Otra lectura posible es que, en general, la izquierda como posición ideológica ha redefinido su centro político (ARDITI, 2008).

36. MAQUIAVELO (1998).

37. WEBER (2003).

38. DE LA TORRE (2018).

39. LABARTHE y SAINT-UPÉRY (2017).

40. El 13 de diciembre de 2017 Jorge Glas fue condenado por la Corte Nacional de Justicia a seis años de prisión por el delito de asociación ilícita.

Por otro lado, en el campo económico, la caída del precio internacional del petróleo y la contracción del sector privado dificultaban a LM continuar con una política sustentada en el crecimiento del tamaño del Estado. Por ello, a pesar de que ideológicamente a LM no le resultaba familiar la idea de un modelo económico en el que la ley de la oferta y la demanda prime y se acompañe de un aparato estatal pequeño, pero a la vez eficiente y regulador en espacios en los que resulta imprescindible (v.g. salud, educación, seguridad social), la coyuntura lo llevó al menos a intentar un viraje. No obstante, la posición ideológica de LM en lo económico no fue dejada de lado de forma tan rápida. De hecho, recién un año después de asumir el gobierno, LM optó por una reestructuración del modelo económico vigente. Si es posible señalar un evento que dé cuenta de lo dicho constituye la designación - en mayo de 2018 - de Richard Martínez, representante de las cámaras de industriales, al frente del ministerio de economía y finanzas.

Adicionalmente, existen otras decisiones de política económica que reflejan el giro del gobierno de LM a pesar de provenir de la misma agrupación político-ideológica que RC. El acercamiento a los organismos multilaterales de crédito, especialmente el Fondo Monetario Internacional o el restablecimiento de relaciones comerciales con los Estados Unidos son algunas de las más importantes⁴¹. En el plano de la política internacional, aunque con implicaciones para la esfera económica, el rechazo al gobierno de Nicolás Maduro en Venezuela y la salida de Julián Assange de la embajada ecuatoriana en Londres, también están entre los hitos que dan cuenta del giro ideológico de LM. Aunque en menor medida, la reducción del tamaño del Estado y ciertas medidas fiscales, esencialmente en el plano tributario, dan cuenta de un gobierno en el que la *praxis* superó a la ideología de la década de la “Revolución Ciudadana”.

En definitiva, para LM resultaba prácticamente inviable continuar con el modelo político y económico de RC. Por ello, acercarse a la OP y dar un giro a la comprensión de las relaciones entre Estado y mercado fueron las decisiones que menores costos políticos implicaron a su gobierno. Si bien el giro propuesto le generó a LM una voraz oposición política de parte de RC y un treinta por ciento de votantes que le son aún fieles al ex presidente; el beneficio mayor obtenido fue la posibilidad de mantenerse en el gobierno hasta el final del período. El cuarto y último año de gobierno, tal como se pronosticaba, se presentó como el menos conflictivo para la estabilidad de LM, no sólo porque la posibilidad de la denominada “muerte cruzada” ya era constitucionalmente improcedente, sino además porque el ambiente político se concentró en las candidaturas para las elecciones presidenciales y legislativas de febrero de 2021⁴².

41. En el mes de agosto de 2019 el gobierno nacional firmó un acuerdo con la agencia estadounidense para el desarrollo internacional (USAID) orientado al retorno de sus operaciones en Ecuador. En septiembre de 2014 USAID dejó de operar en el país como consecuencia de la tensa relación entre el gobierno de RC y el de los Estados Unidos.

42. La “muerte cruzada” es un mecanismo constitucional que permite, bajo ciertas condiciones, la salida anticipada del presidente o de la Asamblea Nacional. Dicho mecanismo opera solamente

Adicionalmente, la irrupción de la pandemia del COVID alrededor del mundo impidió que las protestas sociales al gobierno de LM se tornen más álgidas. De hecho, los eventos registrados en el mes de octubre de 2019, protagonizados por diferentes actores sociales y políticos, pusieron en vilo la estabilidad del gobierno nacional. Más allá de que dicha movilización social finalmente obtuvo la eliminación de una política pública cuya derogatoria se exigía, el hecho es que, de no mediar la crisis sanitaria mencionada, las protestas eventualmente podían reactivarse en 2020, con consecuencias difícilmente pronosticables. Al respecto, las lecturas sobre la conflictividad social propiciada en octubre de 2019 han recibido diversas lecturas, esencialmente en lo relacionado a los objetivos de las protestas y la reacción estatal frente a los manifestantes⁴³.

Finalmente, en abril de 2021 la segunda vuelta electoral colocó a Guillermo Laso en la presidencia de la república y al movimiento del ex Presidente Correa como la principal fuerza política en la Asamblea Nacional. LM, sin respaldo de su propio partido y con la peor aceptación ciudadana no solo en Ecuador sino en términos comparados con el resto de los mandatarios de América Latina, terminó el periodo en medio de las más acres críticas por su pobre desempeño como administrador del Estado. Al final, tanto ex aliados como los que se acercaron a su gobierno luego de la ruptura con Rafael Correa, lo abandonaron a su suerte. Así, entre el COVID y su deficitaria gestión se cerraron catorce años de influencia política del llamado Socialismo del Siglo XXI.

5. Conclusiones e implicaciones a futuro

En este artículo discutimos las razones por las que un presidente decide dar un viraje a las políticas públicas de su predecesor aún cuando ambos representen a la misma agrupación partidista. Esta variante de giro ideológico es excepcional en América Latina, región en la que dicho fenómeno político suele darse cuando el jefe de Estado entrante y su partido político tienen una visión del mundo diferente a la del presidente saliente. Por ello, estudiar este caso atípico de giro ideológico resulta interesante pues permite indagar en torno a las razones que explicarían el cambio. En el caso específico del Ecuador, la insostenibilidad del modelo político y económico de RC constituyen las principales causas por las que LM decidió dar un giro a la forma de concebir el desarrollo del país durante la década de gobierno de la denominada “Revolución Ciudadana”.

luego del primer año de gestión de los poderes del Estado mencionados y puede ser activado hasta el final del tercer año de funciones. A partir de mayo de 2019, por tanto la “muerte cruzada” ya no podrá operar en relación a LM y a los actuales asambleístas.

43. PUENTE-IZURIETA (2021); ROMO y RIBADENEIRA (2020); IZA *et al.* (2020); NOVOA (2020); RAMÍREZ (2020, 2019).

Si bien la decisión asumida por LM generó una serie de costos políticos a su gobierno, entre los que se cuenta la tenaz oposición de su antecesor y de los disidentes de AP, el mayor beneficio alcanzado fue la posibilidad de concluir el período presidencial. Así, por encima de la posición ideológica de LM, primó el pragmatismo y la idea de que continuar con el libreto marcado por RC habría llevado muy pronto a su gobierno a un callejón sin salida o salir anticipadamente del poder por la confluencia de diversas fuerzas políticas, económicas y sociales. Este giro ideológico, por tanto, puede ser leído al menos desde dos perspectivas. Por un lado, puede ser entendido como la respuesta de LM a la inevitable coyuntura política y económica que vivía el país. Por otro lado, la decisión citada se la puede considerar como una “traición” a los principios y valores de la “Revolución Ciudadana” y su líder RC. En otras palabras, se trata de la confrontación weberiana entre la ética de la responsabilidad frente a la ética de la convicción, respectivamente.

En términos de ampliar la capacidad de generalización de los hallazgos teóricos y empíricos del caso ecuatoriano a otros países de América Latina, es necesario identificar otros casos en los que el giro ideológico se haya dado entre presidentes del mismo partido político. Como hemos constatado en este artículo, al menos en los últimos cuarenta años de vida democrática de América Latina no existen referentes empíricos de este tipo de comportamiento, aunque podrían estar presentes si se propone una visión histórica de largo plazo. Adicionalmente, indagar en torno a dicho comportamiento en otros contextos geográficos, como los de Europa del Este, podría servir de cara a hallar otros casos similares al de la relación entre RC y LM.

Finalmente, el estudio de los giros ideológicos en los presidencialismos latinoamericanos ganaría en profundidad si el análisis se orienta a observar los cambios reales en el contenido de determinadas políticas públicas. Aunque esto podría parecer una cuestión obvia, en realidad no lo es. Existen varios casos en los que se habla de giro ideológico a juzgar simplemente por el partido político que asume el poder o por el discurso del presidente entrante cuando en los hechos las políticas públicas más importantes se mantienen con mínimos cambios. El caso chileno es referencial al respecto. Si bien Piñera y Bachelet pertenecen a partidos opuestos, la orientación de las políticas públicas de uno y otro, en términos generales, prácticamente han sido las mismas. En rigor, este no se trataría de un caso de giro ideológico a pesar de que a simple vista debería ser considerado como tal.

Así, una observación más exhaustiva de los cambios en temas clave, como la relación del país frente a Estados Unidos, la intensidad de la apertura comercial o el tipo de vínculo frente a gobiernos como el de Venezuela, podría colocar al estudio de los giros ideológicos en una perspectiva real de lo que sucede en términos de variación de políticas públicas consideradas de izquierda o de derecha. Solamente asumir el giro a partir del análisis del discurso posicionado por los presidentes puede conducir, por

tanto, a una sobre o subvaloración de lo que efectivamente sucede en América Latina en términos de variación del *statu quo*.

Sobre los autores

Patricia Sotomayor Valarezo es Maestra en Política Comparada por FLACSO Ecuador y candidata a Doctora en Ciencia Política por la Pontificia Universidad Católica de Chile. Sus intereses de investigación son política judicial y constitucionalismo comparado en América Latina. Filiación institucional: Pontificia Universidad Católica de Chile.

Santiago Basabe-Serrano es Doctor en Ciencia Política por la Universidad de San Martín, Argentina. Actualmente es profesor asociado de la Facultad Latinoamericana de Ciencias Sociales FLACSO, sede Ecuador. Sus intereses de investigación son instituciones políticas y política judicial. Filiación institucional: FLACSO Ecuador.

Sobre los autores

Patricia Sotomayor Valarezo es Maestra en Política Comparada por FLACSO Ecuador y candidata a Doctora en Ciencia Política por la Pontificia Universidad Católica de Chile. Sus intereses de investigación son política judicial y constitucionalismo comparado en América Latina. Filiación institucional: Pontificia Universidad Católica de Chile.

Santiago Basabe Serrano es Doctor en Ciencia Política por la Universidad de San Martín, Argentina. Actualmente es profesor asociado de la Facultad Latinoamericana de Ciencias Sociales FLACSO, sede Ecuador. Sus intereses de investigación son instituciones políticas y política judicial. Filiación institucional: FLACSO Ecuador.

Referencias bibliográficas

- AGUIRRE GUZMÁN, Vanessa (2013). El entorno constitucional y legal de la administración de la justicia. En BENAVIDES LLERENA, G., Y REYES VALENZUELA, C., Eds. *Horizonte de los derechos humanos: Ecuador 2014-2016*. (En Quito, Ecuador. Universidad Andina Simón Bolívar). pp. 11-25.
- ALTMAN, David (2019). *Citizenship and Contemporary Direct Democracy*. (New York. Cambridge University Press).
- ALTMAN, David (2011). *Direct Democracy Worldwide*. (New York. Cambridge University Press).
- ARDITI, Benjamín (2008). "Arguments about the Left Turn in Latin America". *Latin American Research Review*, Vol. 43 n° 3, pp. 59-81.

- ARENAS, Nelly (2005). El proyecto chavista: entre el viejo y el nuevo populismo. *Ecuador Debate* 66, pp. 183-210.
- ARQUEROS, Claudio e IRIARTE, Álvaro (2017). *Chile y América Latina: crisis de las izquierdas en el Siglo XXI*. (Santiago. Instituto RES Pública-Universidad del Desarrollo).
- AVENDAÑO, Octavio (2010). El giro hacia la derecha en las últimas elecciones chilenas. *Revista de Sociología*, Vol. 24, pp. 167-178. DOI: 10.5354/0719-529X.2011.14416.
- AYALA MORA, Enrique (2018). El “Poder” que está demás. Cómo la Constitución vigente consagró un retroceso democrático y un atropello al principio de representación con el “Cuarto Poder”. En BENAVIDES LLERENA, G., Y REYES VALENZUELA, C., Eds. *Horizonte de los derechos humanos: Ecuador 2014-2016*. (Quito. Universidad Andina Simón Bolívar), pp. 209-216.
- BAUMAN, Zygmunt (2005). *Amor líquido: acerca de la fragilidad de los vínculos humanos*. (México. Fondo de Cultura Económica).
- BASABE-SERRANO, Santiago (2017). “El fin de la hegemonía de Rafael Correa y los espejismos del giro a la izquierda en Ecuador: un análisis desde la perspectiva del electorado”. En ARQUEROS, C. E IRIARTE, A. Eds. *Chile y América Latina: crisis de las izquierdas en el Siglo XXI*. (Santiago. Instituto RES Pública-Universidad del Desarrollo). pp. 313-334..
- BASABE-SERRANO, Santiago (2009). Ecuador: reforma constitucional, nuevos actores políticos y viejas prácticas partidistas. *Revista de ciencia política*, Vol. 29 n°2, pp. 381-406. doi.org/10.4067/S0718-090X2009000200007.
- BASABE-SERRANO, Santiago y BARAHONA, Coralia (2017). “El fin del giro a la izquierda en Ecuador: rendimientos económicos y declive electoral en los gobiernos de Rafael Correa”. En TORRICO, Mario. Eds. *¿Fin del giro a la izquierda en América Latina? Gobiernos y Políticas Públicas*. (México. FLACSO), pp. 35-56.
- BASABE-SERRANO, Santiago y HUERTAS-HERNÁNDEZ, Sergio (2020). Legislative override and particularistic bills in unstable democracies: Ecuador in comparative perspective. *The Journal of Legislative Studies*, 1-19.
- BASABE-SERRANO, Santiago VALDIVIESO, Pablo y LLANOS ESCOBAR, Santiago (2017). La comisión de fiscalización y el juicio político a ministros: diseño institucional y control legislativo en Ecuador, 1979-2015. En FREIRE, N. (Coord.) *Las comisiones legislativas de investigación en los ordenamientos latinoamericanos*. (Santiago. Universidad Central), pp. 113-132.
- BASABE-SERRANO, Santiago y LLANOS ESCOBAR, Santiago (2014). La Corte Suprema del Ecuador en el período democrático (1979-2013): entre la inestabilidad institucional y la influencia partidista. *América Latina Hoy*, Vol. 67, pp. 15-63. DOI: <http://dx.doi.org/10.14201/alh2014671563>.

- BASABE-SERRANO, Santiago, PACHANO, Simón y MEJÍA ACOSTA, Andrés (2010). La democracia inconclusa: derechos fundamentales, instituciones políticas y rendimientos gubernamentales en Ecuador, 1979-2008. *Revista de ciencia política*, Vol. 30 n°1, pp. 65-85. doi.org/10.4067/So718-090X2010000100005.
- BENAVENTE, María Antonia (2016). Análisis de la Inversión Directa China en Ecuador en el Período 2000 a 2014. *INNOVA Research Journal*, Vol. 1 n°10, pp. 67-79. DOI: <https://doi.org/10.33890/innova.v1.n10.2016.65>.
- CASTELLANOS SANTAMARÍA, Ana Sofía, DANDOY, Regis y UMPIERREZ DE REGUERO, Sebastián (2021). Between a Rock and a Hard Place: Ecuador During the COVID-19 Pandemic. *Revista de Ciencia Política*, Vol. 41 n° 2, pp. 321-351.
- CELL, Manuela (2017). Lenin Moreno: ¿un punto de inflexión para Alianza País? *Nueva Sociedad*, Vol. 269, pp. 4-16.
- CONAGHAN, Catherine (2011). “Ecuador: Rafael Correa and the Citizens Revolution” En *The Resurgence of the Latin American Left*, editado por Steven Levitsky, Kenneth M. Roberts (Baltimore: John Hopkins University Press), pp. 260-283.
- CONAGHAN, Catherine (2016). Ecuador under Correa. *Journal of Democracy*, Vol. 27 n°3, pp. 109-118.
- CORRALES, Javier (2010). “The Repeating Revolution: Chávez’s New Politics and Old Economics”. En WEYLAND, Kurt, MADRID, Raúl y HUNTER, Wendy. Eds. *Leftist Governments in Latin America: Successes and Shortcomings*. (New York. Cambridge University Press) pp. 28-56.
- DE LA TORRE, Carlos (2018). Ecuador after Correa. *Journal of Democracy* Vol. 29 n° 4, pp. 77-88.
- DE LA TORRE, Carlos (2013). El tecnopopulismo de Rafael Correa: ¿es compatible el carisma con la tecnocracia? *Latin American Research Review*, Vol. 48 n° 1, pp. 24-43.
- DORNA, Alexandre (2006). *Carisma y populismo*. (Psicología Política. Caracas. PSICOM Editores).
- DURÁN BARBA, Jaime y NIETO, Santiago (2011). *El arte de ganar: Cómo usar el ataque en campañas electorales exitosas*. (DEBATE).
- FREIDENBERG, Flavia (2011). Los nuevos liderazgos populistas y la democracia en América Latina. *Lasa Forum*, Vol. 42 n°3, pp. 9-11.
- FUKUYAMA, Francis (2000). *El fin de la historia y el último hombre*. (Bogotá. Planeta).
- GONZÁLEZ Ferrer, Luis, y QUEIROLO VELASCO, Rosario (2013). “Izquierda y Derecha: Formas de definir las, El caso latinoamericano y sus implicaciones”. *América Latina Hoy*, Vol. 65, Universidad de Salamanca.

- GRIJALVA, Agustín (2011). Independencia judicial y derechos en Ecuador. *Ecuador Debate* Vol. 83, pp. 35-42.
- IZA, Leonidas, TAPIA, Andrés y MADRID, Andrés (2020). *Estallido. La Rebelión de Octubre en Ecuador*. (RedKapari. Quito, Ecuador).
- KELLER, Alfredo (2017). “La utopía delirante del populismo chavista”. En Arqueros, Claudio e Iriarte Álvaro Eds. Chile y América Latina: crisis de las izquierdas en el Siglo XXI. (Santiago. Instituto RES Pública-Universidad del Desarrollo), pp. 361-392.
- LABARTHE, Sunniva, y SAINT-UPÉRY, Marc (2017). “Leninismo versus correísmo: la «tercera vuelta» en Ecuador”, *Nueva Sociedad*, Vol. 272, pp. 29-42.
- LEVI, Margaret (2006). Modelización de procesos históricos complejos a través de la narrativa analítica. *Revista Uruguaya de Ciencia Política*, Vol. 15 n°1, pp. 11-29.
- LORA, Eduardo y PANIZZA, Ugo (2002). *Un escrutinio a las reformas estructurales en América Latina*. (Documento de trabajo No 471. New York. Banco Interamericano de Desarrollo).
- MAHONEY, James (2000). Path dependence in historical sociology. *Theory and society*, Vol. 29 n° 4, pp. 507-548. <http://www.jstor.org/stable/3108585>.
- MATEO, Juan Pablo y GARCÍA, Santiago (2014). El sector petrolero en Ecuador. 2000–2010. *Problemas del desarrollo*, Vol. 45 n° 177, pp. 113-139. [https://doi.org/10.1016/S0301-7036\(14\)70865-X](https://doi.org/10.1016/S0301-7036(14)70865-X).
- MAQUIAVELO, Nicolás (1998). *El príncipe*. (Madrid, España. Alianza).
- MELÉNDEZ, Carlos y MONCAGATTA, Paolo (2017). Ecuador: Una década de correísmo. *Revista de ciencia política*, Vol. 37 n°2, pp. 413-448. <http://dx.doi.org/10.4067/s0718-090x2017000200413>.
- MONCAGATTA, Paolo y ESPINOSA, Carlos (2019). No country for the right wing? Actores, trayectoria, oferta y demanda de la derecha en Ecuador. *Colombia Internacional*, Vol. 99, pp. 121-150. <https://doi.org/10.7440/colombiaint99.2019.05>.
- MUNCK, Gerardo (2010). Repensando la cuestión democrática: la región andina en el nuevo siglo. *Revista de ciencia política*, Vol. 30 n°1, pp. 149-161. <http://dx.doi.org/10.4067/S0718-090X2010000100008>.
- NOVOA, Eugenia (2020). Juventud y resistencia, abriendo caminos en Ecuador: Experiencias octubre 2019. *Revista de Jurisprudencia de la Universidad Central*, Vol. 2 n°1, pp. 243-269.
- OLIVARES, Alejandro y MEDINA, Pablo. (2020). La persistente debilidad institucional de Ecuador: Protestas, elecciones y divisiones políticas durante el 2019. *Revista de Ciencia Política* Vol. 40 n° 2, pp. 315-349.

- PENFOLD, Michael (2010). La democracia subyugada. El hiper presidencialismo venezolano. *Revista de ciencia política*, Vol. 30 n°1, pp. 21-40. <http://dx.doi.org/10.4067/S0718-090X2010000100003>.
- PUENTE-IZURIETA, Francisco (2021). La protesta juvenil en las Jornadas de octubre-2019 en Ecuador: contexto, motivos y repertorios. *Universitas, Revista de Ciencias Sociales y Humanas*, n° 34, pp. 215-234. <https://doi.org/10.17163/uni.n34.2021.10>.
- RAMÍREZ, Franklin (2020). *Octubre y el derecho a la resistencia. Revuelta popular y neoliberalismo autoritario en Ecuador*. (Quito, Ecuador).
- RAMÍREZ, Franklin (2019). *Las masas en octubre. Ecuador y las colisiones de clase. Nueva Sociedad*. (Quito, Ecuador).
- ROMO, Paula y RIBADENEIRA, Amelia (2020). *Octubre, la Democracia Bajo ataque*. (Quito, Ecuador).
- SALAZAR, Rodrigo y DIEGO, Adriana (2017). “Venezuela y el fin del giro a la izquierda en América Latina: desempeño económico y liderazgo”. En Torrico, Mario Eds. *¿Fin del giro a la izquierda en América Latina?: Gobiernos y políticas públicas*, pp. 183-212. México. FLACSO.
- SÁNCHEZ LÓPEZ, Francisco (2017). Un balance no convencional de Correa en Ecuador. *Política exterior*, Vol. 31 n°176, pp. 146-154.
- SÁNCHEZ, Francisco y POLGA-HECIMOVICH, John (2019). The Tools of Institutional Change under Post-Neoliberalism: Rafael Correa’s Ecuador. *Journal of Latin American Studies* Vol. 51 n°2, pp. 379-408.
- SANTANDER, Sebastián (2009). El ‘giro a la izquierda’ en América Latina: Fragmentación y recomposición de la geopolítica regional. *Cuadernos sobre relaciones internacionales, regionalismo y desarrollo*, Vol. 4 n°7, pp. 17-38. <http://www.saber.ula.ve/handle/123456789/30712>.
- SANTOS, Fabiano y TANSCHKEIT, Talita (2019). Quando velhos atores saem de cena: a ascensáo da nova direita política no Brasil. *Colombia Internacional*, Vol. 99, pp. 151-186. <https://doi.org/10.7440/colombiaint99.2019.06>.
- SOLÍS, Juan Mario y CERNA, Sarah (2017). “Paraguay: el cuestionable giro a la izquierda”. En TORRICO, Mario Eds. *¿Fin del giro a la izquierda en América Latina?: Gobiernos y políticas públicas* (México. FLACSO), pp. 123-150.
- SOTOMAYOR VALAREZO, Patricia, y HUERAS-HERNÁNDEZ, Sergio (2017). Mujeres en gabinetes ministeriales. Un estudio de Ecuador desde el retorno a la democracia (1979-2015). *Política. Revista de Ciencia Política*, Vol. 55, no 2, pp. 7-32.

- TAUSS, Aaron, PARDO, Daniel y GRAAFF, David (2019). El bloque de poder contrainsurgente en Colombia y su papel en el resurgimiento de la derecha en América Latina. *Colombia Internacional*, Vol. 99, pp. 63-90. <https://doi.org/10.7440/colombiaint99.2019.03>.
- TORRICO, Mario (2017). Giro a la izquierda en América Latina: Las explicaciones teóricas y el desempeño de los gobiernos. En TORRICO Mario Eds. *¿Fin del giro a la izquierda en América Latina?: Gobiernos y políticas públicas* (México. FLACSO), pp. 9-34.
- TSEBELIS, George (2006). *Jugadores con veto: cómo funcionan las instituciones políticas*. (México. Fondo de Cultura Económica).
- VERA ROJAS, Sofía y LLANOS-ESCOBAR, Santiago (2016). Ecuador: La democracia después de nueve años de la "Revolución Ciudadana" de Rafael Correa. *Revista de ciencia política*, Vol. 36 n°1, pp. 145-175. <http://dx.doi.org/10.4067/S0718-090X2016000100007>.
- VIDAL-FOLCH, Lorenzo (2014). La economía política del default ecuatoriano. XIV *Jornada de economía crítica*, pp. 140-167.
- VOMMARO, Gabriel (2019). De la construcción partidaria al gobierno: PRO-Cambios y los límites del "giro a la derecha" en Argentina. *Colombia Internacional*, Vol. 99, pp. 91-120. <https://doi.org/10.7440/colombiaint99.2019.04>.
- WEBER, Max (2003). "La política como profesión", En WEBER, M. *Obras Selectas*. (Buenos Aires. Editorial Distal).
- WEYLAND, Kurt (2010). The performance of leftist Governments in Latin America: Conceptual and Theoretical Issues. En WEYLAND, Kurta., MADRID Raúl y HUNTER, Wendy. Eds. *Leftist Governments in Latin America: Successes and Shortcomings* (New York: Cambridge University Press), pp. 1-27.

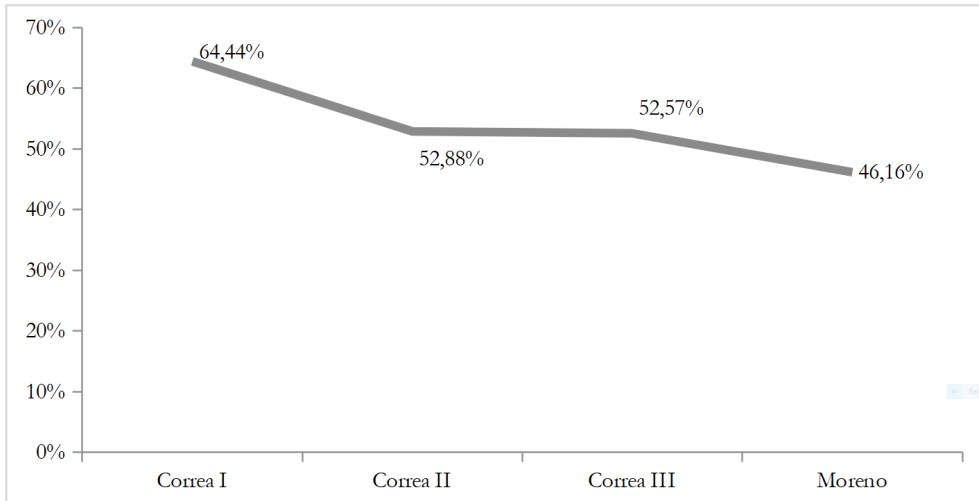
Anexo

Anexo 1: Partidos políticos con representación presidencial en América Latina

País	Partido Político	Siglas
Brasil	Partido de los Trabajadores	PT
Chile	Democracia Cristiana	DC
Paraguay	Asociación Nacional Republicana - Partido Colorado	ANR
Colombia	Partido Liberal	PL
Colombia	Partido Conservador	PC
Ecuador	Alianza País	AP
Uruguay	Partido Comunista	PC
Uruguay	Frente Amplio	FA
Bolivia	Acción Democrática Nacionalista	ADN
Bolivia	Movimiento Nacionalista Revolucionario	MNR
Venezuela	Acción Democrática	AD
Venezuela	Partido Socialista Unido de Venezuela	PSUV
Costa Rica	Liberación Nacional	LN
Costa Rica	Unidad Social Cristiana	USC
Costa Rica	Acción Ciudadana	AC
Honduras	Partido Liberal de Honduras	PLH
Nicaragua	Partido Liberal Constitucionalista	PLC
Dominicana	Partido Revolucionario Dominicano	PRD
Dominicana	Partido de Liberación Dominicana	PLD
México	Partido Revolucionario Institucional	PRI
México	Partido de Acción Nacional	PAN
El Salvador	Alianza Republicana Nacionalista	Arena
El Salvador	Frente Farabundo Martí para la Liberación Nacional	FMLN

Fuente: Elaboración propia de los autores.

Anexo No 2: Aprobación presidencial, 2007-2019.



Fuente: CEDATOS
Elaboración de los autores