



Erysipelothrix rhusiopathiae

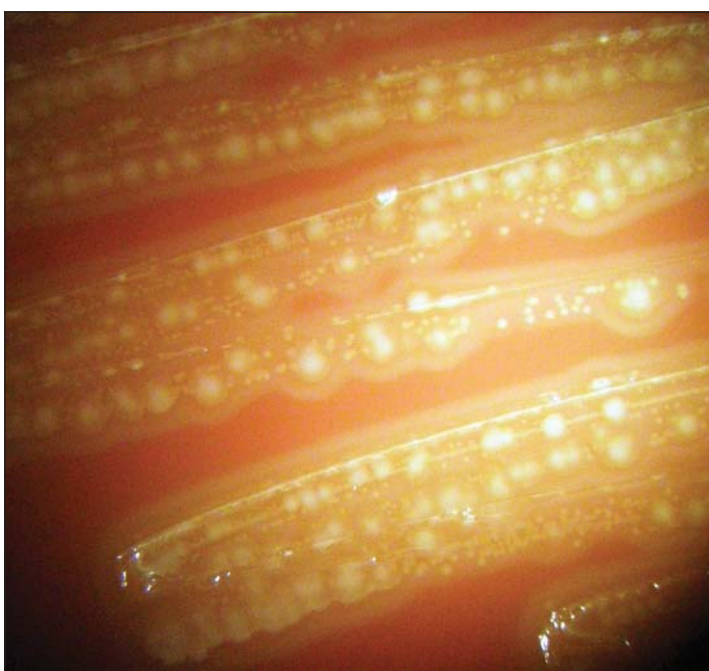


Figura 1. Colonias de *Erysipelothrix rhusiopathiae* en agar sangre, 48 horas a 37°C en 3-5% CO₂. Colonias pequeñas de tipo lisa (S) y colonias grande tipo rugosa (R). Lab. MTU 2010.

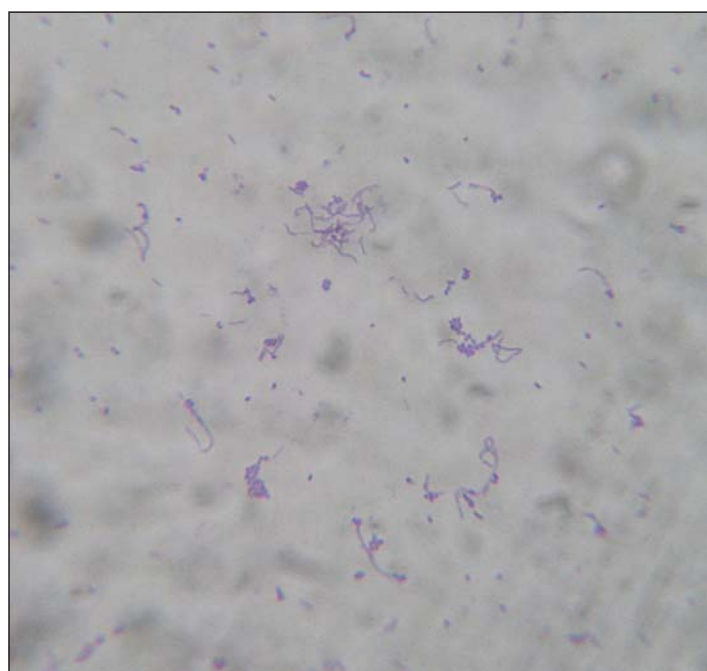


Figura 2. Tinción de Gram de *E. rhusiopathiae*. Bacilos grampositivo largos y filamentosos, ligeramente curvados con extremos redondeados y bacilos grampositivo pequeños agrupados en pares, cadenas cortas o empalizada tipo difteromorfos. Lab MTU 2010.



Erysipelothrix rhusiopathiae

Es un bacilo grampositivo no esporulado ampliamente distribuido en el mundo, comensal o patógeno de animales. La infección en el hombre es rara, generalmente asociada a exposición ocupacional. Puede presentarse, como lesión cutánea localizada, forma cutánea difusa o bacteriemia usualmente asociada con endocarditis. Es anaerobio facultativo; las muestras se incuban en caldo con glucosa 1%, en aerobiosis o CO₂ y se subcultiva en agar sangre a las 24 horas. Se puede observar dos tipos de colonias. Una más pequeña y lisa y otra rugosa. La morfología celular está estrechamente ligada al tipo de colonia. Es catalasa, oxidasa, rojo de metilo, indol y Voges Proskauer negativo. Fermenta hidratos de carbono, con producción de ácido, sin gas. La característica más relevante es la producción de H₂S. Se aísla en hemocultivos tradicionales. Las manifestaciones cutáneas requieren una biopsia de borde de la lesión. Es necesario diferenciar *Erysipelothrix*, de *Listeria* spp, *Corynebacterium* spp y *Enterococcus* spp.

Referencias

- 1.- Brooke C J, and T. V. Riley. 1999. *Erysipelothrix rhusiopathiae*: bacteriology, epidemiology and clinical manifestations of an occupational pathogen. J Med Microbiol 48: 789-99.

M. Teresa Ulloa F.
Microbiología - Micología
Facultad de Medicina, Universidad de Chile
mtulloa@med.uchile.cl

Una versión in extenso de este Retrato Microbiológico puede encontrarse en www.sochinf.cl