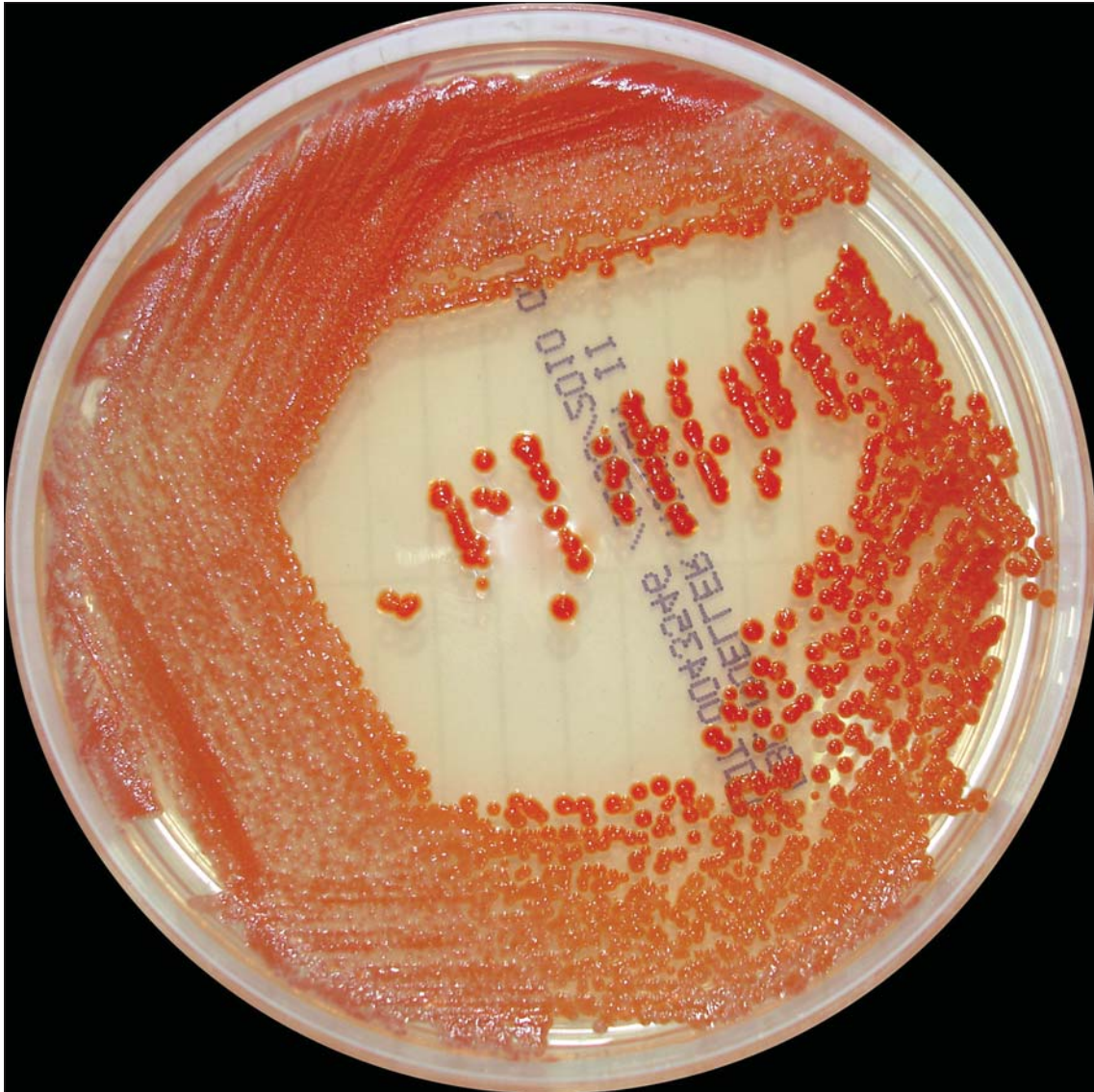




## *Serratia marcescens*



**Figura 1.** Aislado clínico de *S. marcescens* en agar MH luego de 48 horas de incubación a 35 °C. En general las cepas clínicas no presentan pigmento a diferencia de las cepas ambientales que en su mayoría lo poseen.



### *Serratia marcescens*

Bacilo gramnegativo saprofito, se encuentra en la tierra, agua e insectos. Es oxidasa negativa, fermentador de glucosa, produce DNAasa y no deamina lisina. Es correctamente identificado por los sistemas comerciales habituales. Produce un pigmento rojo, evidente en la mayoría de las cepas ambientales no así en cepas clínicas. *Serratia* es un importante agente intrahospitalario. El método de transmisión principal es mano-portado, sin embargo se han descrito brotes en relación a dispositivos y contaminación de soluciones. Se asocia a infecciones intraabdominales, de sitio quirúrgico, bacteriemia, endocarditis, neumonías e infecciones del tracto urinario. Es resistente a aminopenicilinas y cefalosporinas de 1ª y 2ª generación y en grado variable a cefalosporinas de 3ª generación. No es afectada por inhibidores de betalactamasas. Se han descrito cepas resistentes a carbapenémicos. Presenta susceptibilidad variable a aminoglicósidos y fluoroquinolonas y es intrínsecamente resistente a las polimixinas

#### Referencias

- 1.- Dessì A, Puddu M, Testa M, Marcialis MA, Pintus MC, Fanos V. *Serratia marcescens* infections and outbreaks in neonatal intensive care units. J Chemother 2009; 21 (5): 493-9.
- 2.- Hejazi A, Falkiner FR. *Serratia marcescens*. J Med Microbiol 1997; 46 (11): 903-12.

**Francisco Silva O.**

Microbiólogo

Hospital Clínico Universidad de Chile

Comité de Microbiología Clínica

Sociedad Chilena de Infectología

Una versión in extenso de este Retrato Microbiológico puede encontrarse en [www.sochinf.cl](http://www.sochinf.cl)