

## Plaza Sarmiento

San Fernando, Argentina

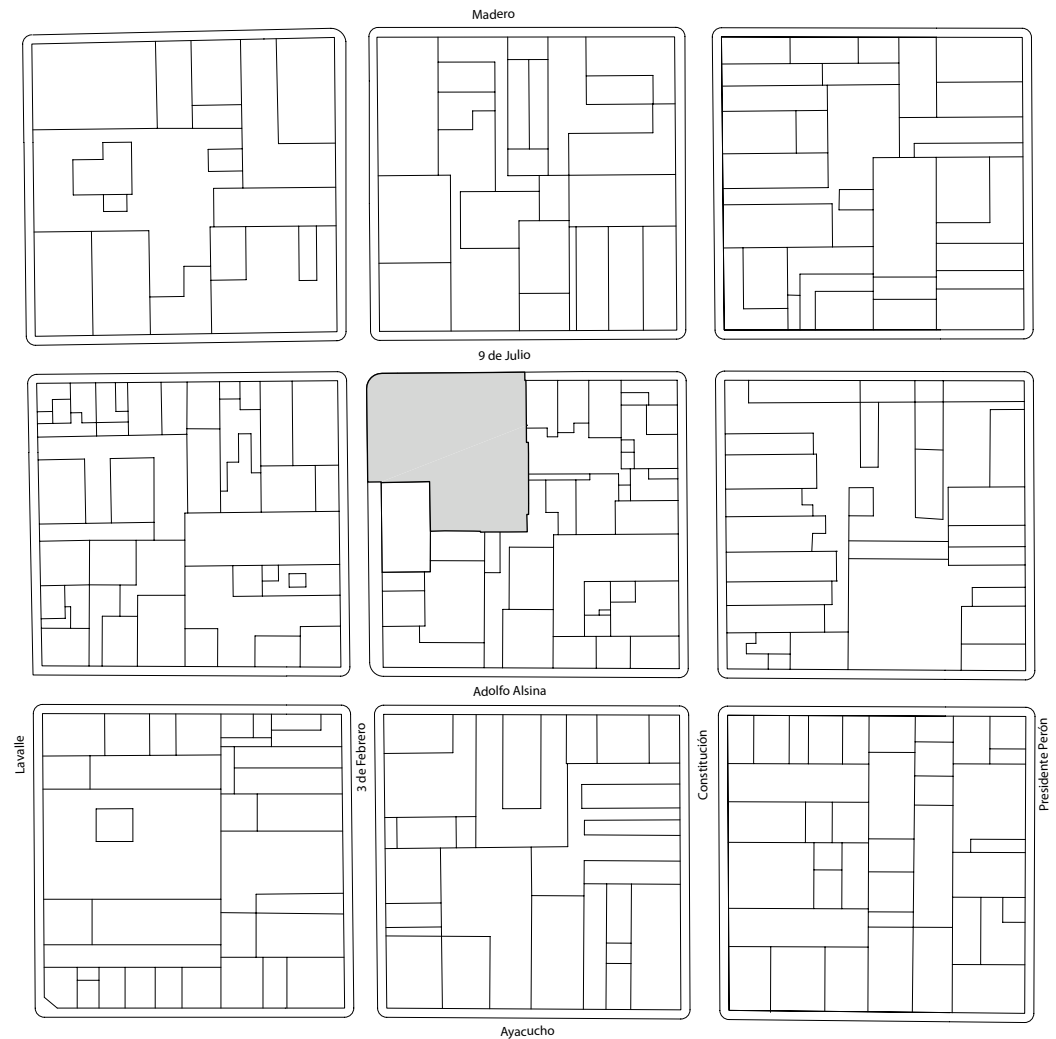
Los espacios públicos tienen la misión de satisfacer diferentes roles, tales como dar lugar al esparcimiento, al juego infantil e imprimir carácter cívico a un lugar. Sin embargo también abren la posibilidad de ser sutura en sitios no completamente despejados. Esto es aprovechado, generando espacios semipúblicos y públicos en relación a los medianeros existentes.

Public spaces have the mission of satisfying various roles, such as giving place for recreation, children's play and give civic character. However, they also open the possibility of becoming a suture in sites that are not completely clear. This can be opportunistic, generating semi-public and public spaces in relation to the existing walls.

*Ignacio Montaldo* Profesor, Universidad de Buenos Aires y Universidad Torcuato Di Tella  
*Albano García*

FOTOGRAFÍA





PLANTA EMPLAZAMIENTO E 1: 2.500



El proyecto es parte de una estrategia de intervención y recuperación de los espacios públicos del casco histórico de la ciudad de San Fernando.

El sentido de la intervención está vinculado al rol social que el espacio público cumple dentro de la trama urbana, siendo el espacio cívico vinculante y generador de convivencia social y participativa. El espacio público otorga la posibilidad de experimentar un determinado sentido de identidad colectiva compartida por los diferentes integrantes de una sociedad.

La plaza Sarmiento está ubicada en la esquina de las calles 3 de Febrero y 9 de Julio e inmersa en la traza urbana de la ciudad, con dos de sus bordes sobre las calles y los dos restantes son muros medianeros con las construcciones vecinas. El lugar se caracteriza por ser una plaza seca, en la que predomina el equipamiento de juegos para niños.

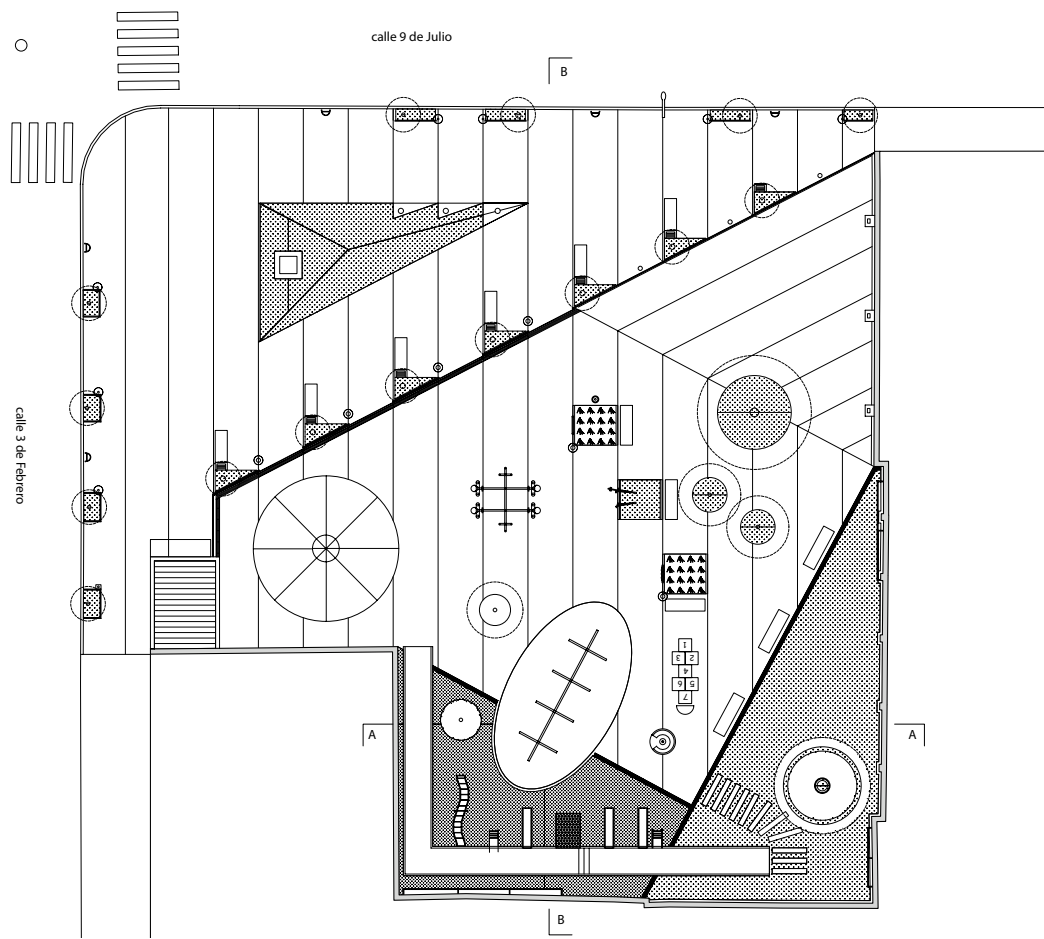
El proyecto buscó comprometerse con todas las necesidades de uso y las situaciones urbanas que se dan en el sitio.

LOS LÍMITES URBANOS / El cuidado de los espacios públicos de la ciudad suele generar la necesidad, desde los vecinos y desde el propio municipio, de limitar los usos en el horario nocturno.

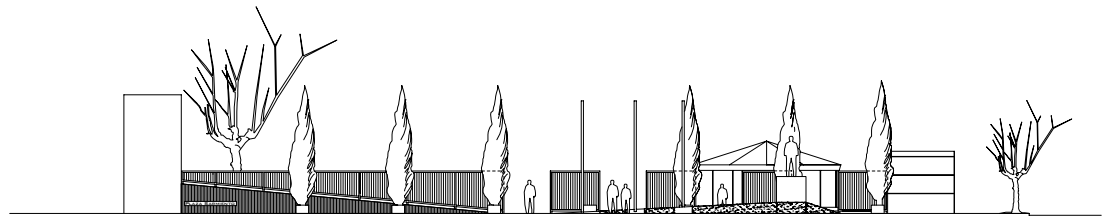
El proyecto focalizó su interés en manejar estos límites de la manera más sensible posible, es decir, atendiendo las consideraciones que impone la coyuntura urbana, sin descuidar la calidad espacial de la ciudad.

El proyecto no toma la reja como un mal necesario, sino que la incorpora a la propuesta de diseño de la plaza, desligándola de toda connotación negativa. El enrejado se coloca con un trazado diagonal que define los dos sectores principales de la plaza: un sector estará siempre abierto a la ciudad —sector urbano— y otro se cierra durante las noches —sector juegos—. De esta manera la reja se transforma en un elemento más del equipamiento de la plaza. El cerramiento se realiza a través de módulos conformados por un paño fijo, un paño móvil corredizo, un cantero verde, un árbol y un banco, que en conjunto conforman un área de descanso y definen el paisaje urbano.

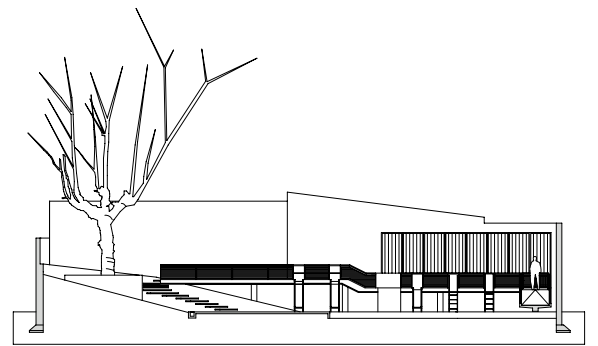
Los muros medianeros se trabajan como parte del paisaje. A través de los desniveles en el piso —playón y terraplén verde— y las enredaderas proyectadas se da un nuevo significado a su actual situación de *pared de atrás*, para transformarse en fachadas verdes que den vida a la plaza. ARQ



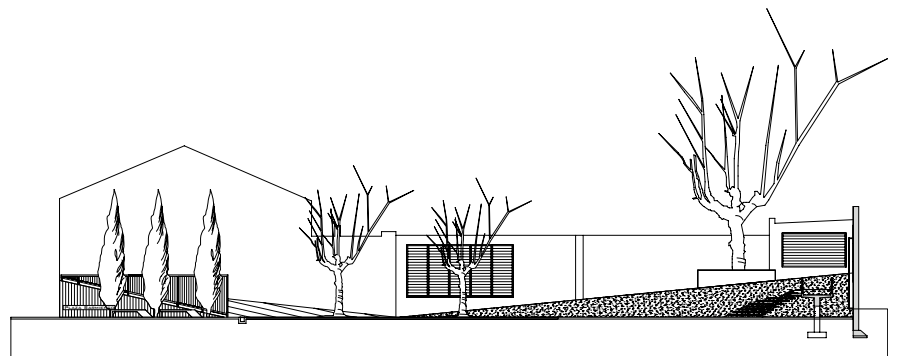
PLANTA E 1: 500



ELEVACIÓN NORPONIENTE E 1: 500



CORTE AA E 1: 500



CORTE BB



### PLAZA SARMIENTO

Arquitecto Ignacio Montaldo

Colaboradores Silvia Colombo, Juan Manuel Munari, María

Eugenia Carro, Silvina Lascano

Ubicación esquina calles 9 de Julio y 3 de Febrero, San Fernando, Provincia de Buenos Aires, Argentina

Cliente Municipalidad de San Fernando

Cálculo estructural Pablo Galotto

Construcción Municipalidad de San Fernando

Instalaciones sanitarias mmo Eduardo Gamulín

Instalaciones eléctricas Daniel Milito

Proyecto iluminación Verónica La Cruz

Paisajismo Juan Ellis

Planialtimetría Ricardo Miorin

Materialidad módulos de reja metálica de paños fijos y paños corredizos sobre rieles metálicos, pasarela y bancos de hormigón armado, pavimentos de césped y cemento.

Presupuesto 2,15 uF/ m<sup>2</sup> (US\$ 90/ m<sup>2</sup>)

Superficie terreno 1.844 m<sup>2</sup>

Superficie construida 1.844 m<sup>2</sup>

Año proyecto 2005

Año construcción 2006