

Martín Hurtado  
San Bernardo, Chile

## Fábrica de barricas

*¿Cuál es el aporte que los arquitectos podemos hacer desde nuestro campo al problema de las infraestructuras? Dejando fuera el problema de la expresión, tal vez una mirada cuidadosa frente al comportamiento de los materiales y su durabilidad, que calibre la relación entre los actos albergados por el espacio y el manto construido que lo cubre.*

Palabras clave: Arquitectura industrial, galpones, barricas, construcción en madera, pabellón.

*What contribution can we architects make on the infrastructure issue? Leaving aside the problem of expression, perhaps we can offer a careful look at the behavior of materials and their durability, that balances the relationship between the activities sheltered by the space and its constructed covering.*

Key words: Industrial Architecture, sheds, barrels, wooden buildings, pavilion.

El proyecto es para la construcción en Chile de una planta de fabricación de barricas de roble francés, filial de la firma francesa *Nadalie*. ¿Cuál debía ser la distribución, imagen y forma constructiva de estas instalaciones que quieren producir refinadas barricas de roble para guarda de vinos de Chile, orientado a exigentes mercados internacionales?

Tras el estudio del proceso de producción que se utiliza, con el objeto de definir la secuencia lógica de labores involucradas, planteamos un taller único en torno a un patio central de iluminación y ventilación, que establece un recorrido peatonal perimetral. Este recorrido comunica directamente el taller con las oficinas –ubicadas en el frente público– y la bodega de productos terminados –ubicada en la parte posterior–.

El esquema general del proyecto busca compatibilizar el ordenamiento simple y claro propio de una labor industrial, con el recorrido secuencial de un visitante eventual, propio de una fábrica innovadora en su proceso de producción. Se incorporó dentro del diseño la facilidad de crecimiento por etapas, asegurando que en todo momento el edificio funcione y se vea como un total.

Si bien las alternativas estudiadas permitirían

distintas combinaciones y juegos de perspectivas, interesantes en términos expositivos, escogimos la más lógica y secuencial, de manera de optimizar los recursos constructivos y privilegiar las labores industriales.

El problema era cómo construir con técnicas actuales y modernas un taller de producción de barricas, asociadas a imágenes de arquitectura preindustrial. Algo de la manualidad propia de esta labor productiva debía reflejarse en el edificio.

Esta filial chilena para el cono sur debía reflejar una imagen que representara el nuevo empuje y vitalidad que anima a esta industria, que es al mismo tiempo rotunda y austera.

El vino tradicionalmente ha utilizado la madera como un aliado en su proceso de producción. De ella extrae aroma y sabor, y a ella se asocia en el lento y delicado proceso de envejecimiento, en que el tiempo le agrega calidad y huellas de envejecimiento. La madera es un material vivo que, al igual que el vino, mejora con los años.

Dado que cada recinto requiere diferentes alturas para su funcionamiento, trabajamos los techos en base una superficie ondulada que busca unificar su imagen exterior, como también remarcar

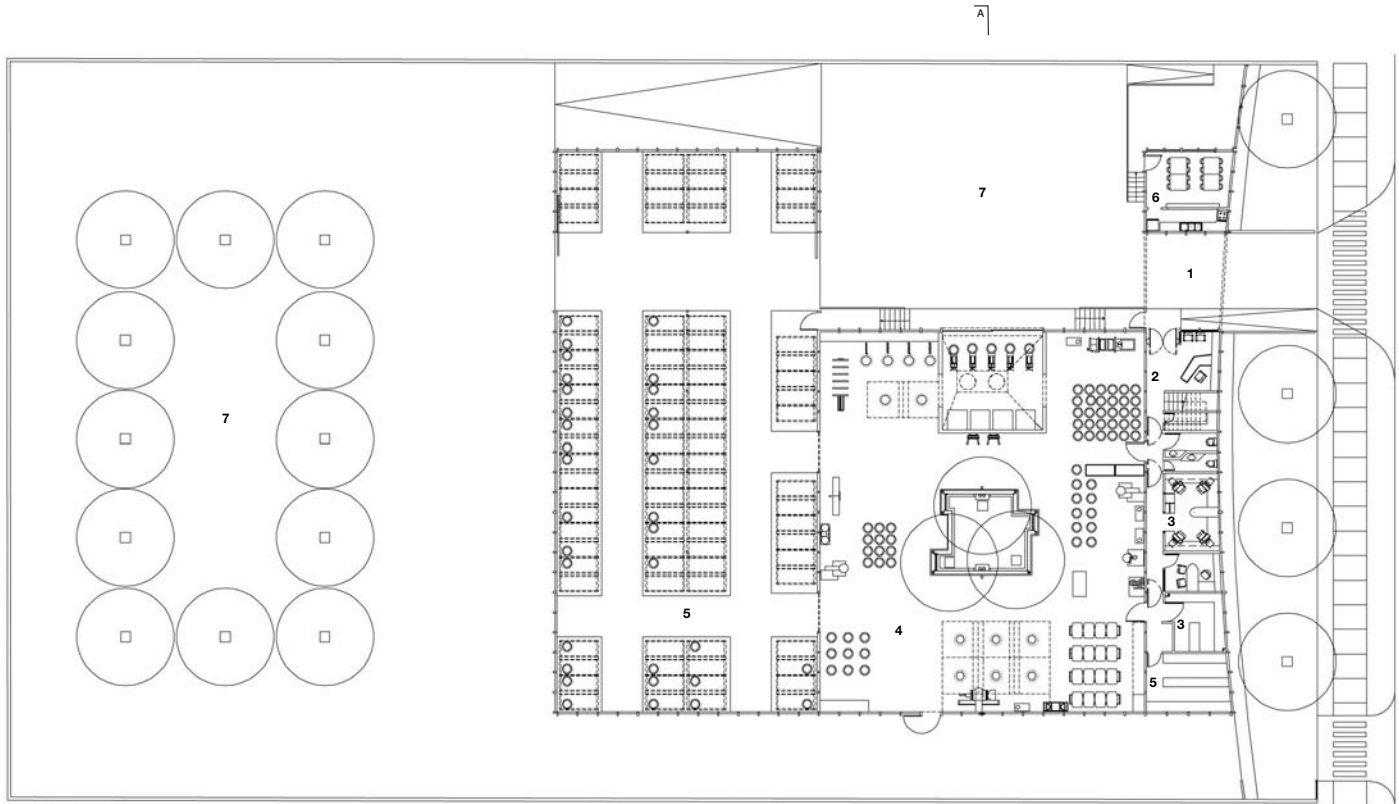


la idea de un manto continuo que alberga las distintas actividades en un interior unitario.

Dos materiales, madera y hormigón, se despliegan para acoger cada uso según sus cualidades. Se plantea un sistema constructivo en base a un esqueleto soportante de marcos de madera laminada –montados sobre fundaciones y zócalos de hormigón– más un revestimiento exterior de planchas de fibrocemento, tinglado de manera aleatoria, buscando recuperar la expresión artesanal de las construcciones de madera pero con procesos industrializados de última generación.

La zona de tostado de barricas se construyó en hormigón con el objeto de facilitar la labor que alberga y su mantención en el tiempo. Los revestimientos interiores y exteriores de tabiques y cielos del resto de las naves son de placas de madera terciada tinglada, alternando diferentes acabados según su función. Las cubiertas son de planchas de zinc emballetado. Todas las tabiquerías perimetrales tienen una aislación térmica en base a lana de vidrio, que asegura las temperaturas medias interiores requeridas en cada recinto. El objetivo es utilizar un sistema mixto que permita adecuarse a los requerimientos propios del programa. **ARQ**

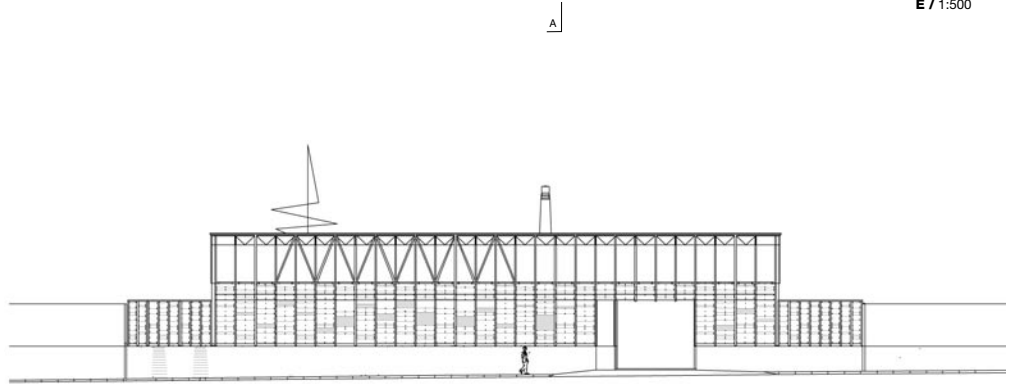




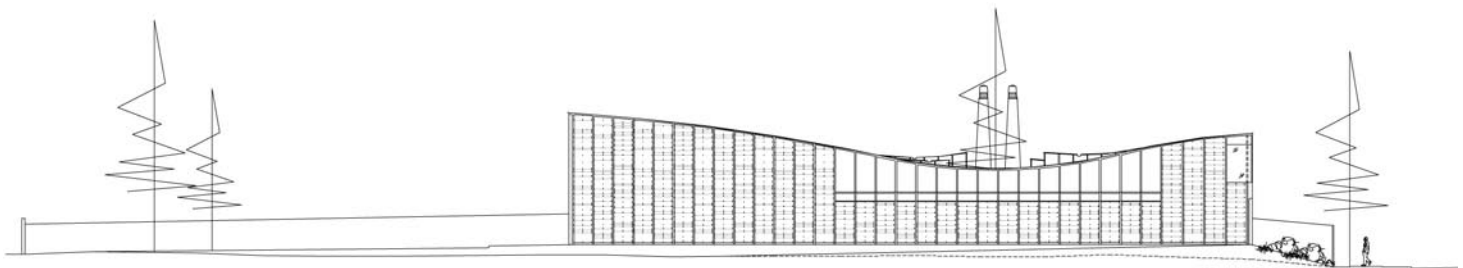
Planta general ↻

E / 1:500

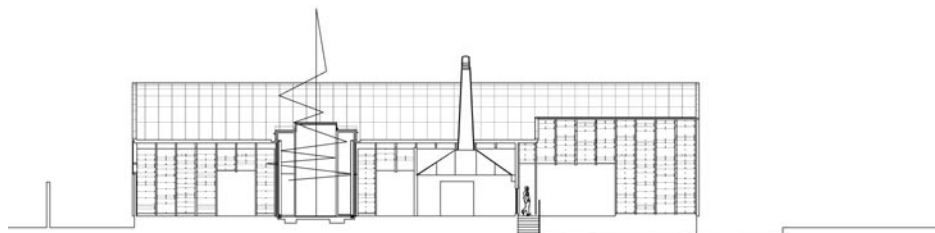
- 1 Acceso
- 2 Recepción
- 3 Oficina
- 4 Taller
- 5 Bodega
- 6 Casino
- 7 Patio



Elevación sur



Elevación poniente



Corte AA



3 Patio interior

4 Área de talleres



#### Fábrica de barricas

Arquitecto Martín Hurtado

Arquitectos colaboradores Ignacio De Geyter,  
Sebastián Morandé

Ubicación Santa Florencia N° 751, Loteo Industrial  
Estrella del Sur 2, San Bernardo, Chile

Cliente Tonelería Francesa de Chile Ltda.

Cálculo estructural Mario Wagner (madera),  
Jorge González (hormigón armado)

Construcción Constructora GHG S.A.

Instalaciones sanitarias Patricia Vukásovic

Proyecto eléctrico Ricardo Rozas.

Proyecto de iluminación Cimmalux S.A.

Climatización Manuel Silva

Materialidad estructura de madera laminada y hormigón  
armado, revestimiento interior de tableros de contraplacado,  
pavimentos de piedra, alfombra y radier fratasado,  
revestimiento exterior de fibrocemento,  
cubierta de acero galvanizado

Presupuesto de la obra 12 UF/ m<sup>2</sup> (US\$ 344/ m<sup>2</sup>)

Superficie terreno 3.600 m<sup>2</sup>

Superficie construida 1.200 m<sup>2</sup>

Año proyecto 2002

Año construcción 2003

Fotografía Martín Hurtado

Dibujo de planos Andrés Suárez, Iván Salas, Marco Arias

